



IN COLLABORATION WITH



DB-EAST-PRE USER MANUAL



INHOUD

| | |
|--|----|
| INLEIDING | 2 |
| INBEGREPEN IN DE DOOS | 2 |
| BEDIENINGSELEMENTEN | 3 |
| RECHTERZIJDE AANZICHT | 3 |
| BOVENAANZICHT | 4 |
| FET-kanaal | 5 |
| BUISKANAAL | 5 |
| ACHTERAANZICHT | 8 |
| AANZICHT VAN DE LINKERZIJDE | 10 |
| BASISAANZICHT | 11 |
| VERBIND DE DB-EAST-PRE | 12 |
| AS LIVE RIG | 12 |
| EEN OEFENOPSTELLING MET HOOFDTELEFOONUITGANG | 12 |
| DIRECT AANSLUITEN OP EEN PA-SYSTEEM OF OPNAMEAPPARAAT MET XLR DI-UITGANG | 13 |
| DIRECT OP UW COMPUTER VIA USB | 13 |
| DE LA·IR APP | 14 |
| DOWNLOADEN & INSTALLATIE | 14 |
| FIRMWARE-UPDATE | 14 |
| DE APP GEBRUIKEN | 15 |
| INSTELLINGENPANEEL | 17 |
| BLOKDIAGRAM | 18 |
| SPECIFICATIES | 19 |
| AFMETINGEN | 20 |
| VEILIGHEID EN WAARSCHUWINGEN | 21 |



INVOERING

Als het op basgitaar aankomt, is er niemand die meer gerespecteerd wordt dan Nathan East! De DB-EAST-PRE is Nathans favoriete studio-instrument geworden. Hij heeft dezelfde klank en veelzijdigheid als zijn signature-versterker, maar dan in een compact en draagbaar formaat.

Om de woorden van de grote bassist zelf te gebruiken: "Ik kan het niet geloven, het klinkt precies zoals mijn grote installatie."

INBEGREPEN IN DE DOOS



- DB-EAST-PRE PEDAL.
- USB Type-C kabel van 2 meter.
- USB A naar C-adapter.



BEDIENINGSELEMENTEN

ZIJAANZICHT RECHTER



INGANG 1 / INGANG 2

Twee 6,35 mm jack-aansluitingen maken het mogelijk om twee basgitaren tegelijk aan te sluiten. De ingangen accepteren een breed signaalniveaubereik en zijn daardoor geschikt voor zowel passieve als actieve basgitaren. Gebruik de TRIM-regelaar op ingang 2 om de twee bassen in balans te brengen of het niveau van een actieve bas te verlagen om clipping te voorkomen. De TRIM-regelaar beïnvloedt alleen het signaal van ingang 2 aan het begin van de signaalketen en biedt een bereik van -20 dB tot +6 dB.

LET OP: Er kan slechts één INGANG tegelijk worden gebruikt - selecteer deze via de voetschakelaar INPUT 1/2.

INGANG 2 TRIM



De TRIM-besturing is als volgt toegankelijk:

- i. Houd de INPUT 1/2 voetschakelaar ingedrukt totdat de ingangs-LED blauw knippert.
- ii. Stel het gewenste niveau in met de Treble Control. Instelbereik: -20 tot +6 dB, met 0 dB in de 12-uurspositie. Laat het voetpedaal los wanneer u klaar bent.

LET OP: De treble-equalizer wordt pas bijgewerkt naar de nieuwe stand van de knop wanneer deze weer buiten de 'TRIM-modus' wordt bewogen. Het is raadzaam om de gewenste treble in te stellen na het trimmen.

De instructies staan ook afgedrukt op de onderkant van de DB-EAST-PRE.

TELEGRAAF UIT

Het signaal wordt vanaf de voorkant van de DB-EAST-PRE doorgevoerd en wordt dus niet beïnvloed door de GAIN-, VOLUME-, EQ- of MUTE-regelaars, perfect voor stil afstemmen.



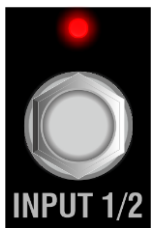
BOVENAANZICHT



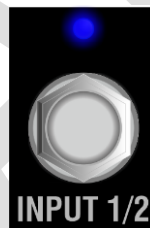
VOETSCHAKELAAR - INGANG 1/2

Selecteer de te gebruiken invoer.

Als secundaire functie wordt deze in combinatie met de Treble-regeling gebruikt om het trimniveau van ingang 2 aan te passen.



INGANG 1 actief.



INGANG 2 actief.

VOETSCHAKELAAR - FET/BUIS

Hiermee kunt u het geselecteerde kanaal wijzigen tussen FET- en buiskanalen.



FET-kanaal actief.



TUBE-kanaal actief.



MIXSCHAKELAAR



MIX - Met de voetschakelaar kunt u schakelen tussen een FET-kanaal en een FET+TUBE-kanaalmix.



TUBE/FET - Met de voetschakelaar kunt u schakelen tussen het FET- en het TUBE-kanaal.

FET-kanaal

FET VOLUME regelt het niveau van het FET-kanaal. Dit kanaal biedt een heldere, snelle respons die helder en krachtig is in het laag.

BUISKANAAL

BUIZAANDRIJVING

Hiermee stel je de hoeveelheid pre-gain in voor het TUBE-kanaal. Bij lage instellingen heeft het TUBE-kanaal een subtiele overdrive, wat een karakteristiek warm geluid toevoegt. Bij hogere instellingen wordt het TUBE-kanaal harder aangestuurd, wat zorgt voor meer grom en vervorming.

DRIVE RANGE

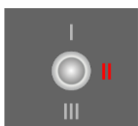
Alleen actief in buizenmodus, past de frequentiepositie van een hoogdoorlaatfilter aan om de laagfrequente vervorming van het buizenkanaal te verminderen. Bij 0 heeft de bereikregeling geen effect op het signaal.

RIJMODUS

Biedt drie alternatieve modi, elk met een eigen karakter en gevoel:



I - De meest zuivere van de 3 instellingen, maar nog steeds een krachtig geluid, vooral met de buizenversterking volledig open. Past een lichte asymmetrische clipping toe op het signaal. Kan worden gebruikt om een relatief zuiver signaal warmer te laten klinken.



II - Vergelijkbaar karakter als de bovenste stand, maar nog verder doorgevoerd voor een meer vervormd buisengeluid. Nog asymmetrischere clipping. Kan worden gebruikt om een lichte tot volle basvervorming in te stellen, terwijl het geluid strak en helder blijft. Experimenteer met de RANGE-regelaar om je perfecte geluid te vinden.



III - Een koudere vervorming in de middenpositie; de oneven harmonischen zijn in deze instelling meer uitgesproken. Dit is het meest agressieve geluid van de drie en stelt je in staat om 'superzware' basvervorming in te stellen in combinatie met de RANGE-regelaar.



BUISVOLUME

Regelt het post-gain niveau van het TUBE-kanaal. Gebruik het in combinatie met de TUBE drive-regelaar om de perfecte overdrive-toon te krijgen bij het juiste volume.

EQ

BASS - Door deze regelaar te verhogen, voeg je meer lage frequenties toe aan het geluid, ideaal om de subwoofer te versterken. Door deze regelaar te verlagen, worden de lage frequenties juist verminderd, wat handig is om feedback in het lage frequentiegebied te verminderen of een modderig geluid te verbeteren. Bij stand 5 heeft het basfilter een vlakke frequentierespons.

LO-MID - Versterk of verzwak de lagere middentonen van het signaal met deze regelaar. De LO-MID-modusschakelaar wijzigt de werkfrequentie en de Q-factor van de LO-MID-niveauregeling. Er zijn drie instellingen beschikbaar:



SWITCH UP - Een smalle, lage middenfrequentie-afsnijding die ideaal is om je bas meer definitie te geven wanneer je met een drummer speelt. Schuif hem terug om de kick en snare meer ruimte te geven, schuif hem omhoog om je bas vóór de drums te plaatsen.



SCHAKELAAR MIDDEN - Een bredere regeling van het middenbereik is ideaal om de grom van je bas te benadrukken, erg handig om je vervormde tonen meer pit te geven, of om het middenbereik te dempen en de helderheid te verhogen.



SCHAKEL OMLAAG - Een smalle middenfrequentie-instelling (vergelijkbaar met de bovenstaande instelling), maar verfijnder en minder agressief, ideaal om je basgeluid te verzachten voor een slap-toon of om de definitie te verbeteren bij het spelen van vervormde gitaren.

HI-MID

Een enkelvoudig piek-EQ-filter op 1,5 kHz maakt het mogelijk om de hoge en middentonen van de basgitaar te regelen.

TREBLE

Een shelvingfilter om de hogere frequenties te versterken, waardoor het geluid helderder klinkt. Draai de regelaar omlaag om de hogere frequenties te verwijderen, wat zorgt voor een diepe, zachte klank.

KANTELEN

Het werkt als een algehele balansregelaar voor de toon. Door naar de G-sleutel te draaien, worden de lagere frequenties verlaagd en de hogere frequenties versterkt. Door naar de B-sleutel te draaien, gebeurt het tegenovergestelde. Deze regelaar is perfect om je algehele toon nauwkeurig af te stellen, zodat deze in elke situatie goed klinkt.

HOOFDVOLUME

Hiermee kan het algehele uitgangsniveau snel worden aangepast, terwijl de klank en kleuring die in de ingang, de EQ-trap en alles wat op de FX-loop is aangesloten, behouden blijven. Heeft alleen invloed op de hoofduitgang.



VOETSCHAKELAAR - BYPASS/MUTE

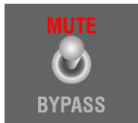
De voetschakelaar omzeilt of dempt het signaal, afhankelijk van de stand van de MUTE/BYPASS-schakelaar. Dit heeft invloed op de hoofduitgang en de DI-uitgang.



BYPASS/MUTE - Uitgeschakeld.



BYPASS/MUTE - Ingeschakeld.



MUTE - Wanneer de BYPASS/MUTE-voetschakelaar is ingeschakeld, worden de hoofduitgang, DI-uitgang/hoofdtelefoonuitgang en FX-send gedempt.

LET OP: er is nog steeds een signaal aanwezig bij de tuneruitgang.



BYPASS - Met de BYPASS/MUTE-voetschakelaar ingeschakeld, wordt het signaal op de MAIN OUTPUT en de DI/PHONES OUT direct na de ingangsselectie afgenomen. FET/Tube-kanalen, EQ en FX-loop worden allemaal omzeild.

LET OP: Als de DI/Phones in de PRE-modus staan, heeft het activeren van de bypass-modus geen effect op de DI/Phones-uitgangen.



ACHTERAANZICHT



DC IN

Een DC-ingang voor het aansluiten van een gereguleerde **9V DC-voeding met negatieve** pool in het midden (niet meegeleverd) met een vermogen van **500 mA** of meer en een connector van 2,1 x 5,5 x 10 mm.

WAARSCHUWING: Sluit geen voedingen aan met een uitgangsspanning hoger dan 12V.

USB

Via de LA-IR-app en de meegeleverde USB Type-C-kabel kunt u de ingebouwde LA-IR-software benaderen en aanpassen, en de firmware van de pedalen bijwerken. Zie het gedeelte over [de LA-IR-app](#) voor meer informatie.

Je kunt het geluid van de pedalen ook naar je pc streamen (het volgt het DI-uitgangssignaal en bevat geëmuleerde audio van voor en na de IR).

AUX-ingang

Een 3,5 mm jack-aansluiting voor het aansluiten van een externe geluidsbron. Handig om mee te jammen met audiotracks.

TELEFOONS

Een 3,5 mm jack-aansluiting voor monitoring. De PHONES-uitgang volgt de DI-UITGANG en is afhankelijk van de DI-modusselectie.

DI-UITGANG

Een gebalanceerde XLR-uitgang met selecteerbare audiobronpunten via de MODE-schakelaar en een GROUND LINK-schakelaar om bromgeluiden veroorzaakt door aardlussen bij aansluiting op andere apparatuur mogelijk te verminderen.



MODUSSCHAKELAAR



PRE - Signaal afkomstig van de voorversterker van het pedaal, direct na de ingangsselectie, vóór de FET/buizenkanalen, EQ en effectenloop.



POST - Het standaardsignaal inclusief FET/buizenkanalen, EQ en de effectenloop. Wordt niet beïnvloed door het mastervolume.



LA·IR - Hetzelfde als in de post, maar met de bijbehorende input-IR's geactiveerd en eventuele door de gebruiker via de LA·IR-app aangepaste EQ-instellingen. Elke ingang heeft zijn eigen voorgeïnstalleerde IR, maar deze kunnen via de LA·IR-app worden vervangen door je eigen IR.

MASSA-VERBINDINGSSCHAKELAAR



GRONDVERBINDING AAN - De massapin van de DI-connector is verbonden met de audiomassa van de DB-EAST-PRE.



GROUND LINK LIFT - De massapin van de DI-connector is geïsoleerd van de audiomassa van de DB-EAST-PRE. Dit kan helpen bij het oplossen van bromproblemen door aardlussen.



AANZICHT VAN DE LINKERKANT**FX VERZENDEN**

6,3 mm ongebalanceerde uitgangsaansluiting voor het aansluiten van externe effectapparaten op je voorversterkerpedaal. Bevat alle EQ-functies, maar wordt niet beïnvloed door het mastervolume.

FX-rendement

6,3 mm ongebalanceerde ingang voor het aansluiten van het retoursignaal van uw externe effectapparaten. Onderbreekt het signaalpad wanneer een jack is aangesloten.

UITVOER

Een lijnuitgang via een 6,3 mm jack-aansluiting om de DB-EAST-PRE aan te sluiten op de ingang van een versterker.

WAARSCHUWING: Sluit de HOOFDUITGANG niet aan op een luidsprekeringang.



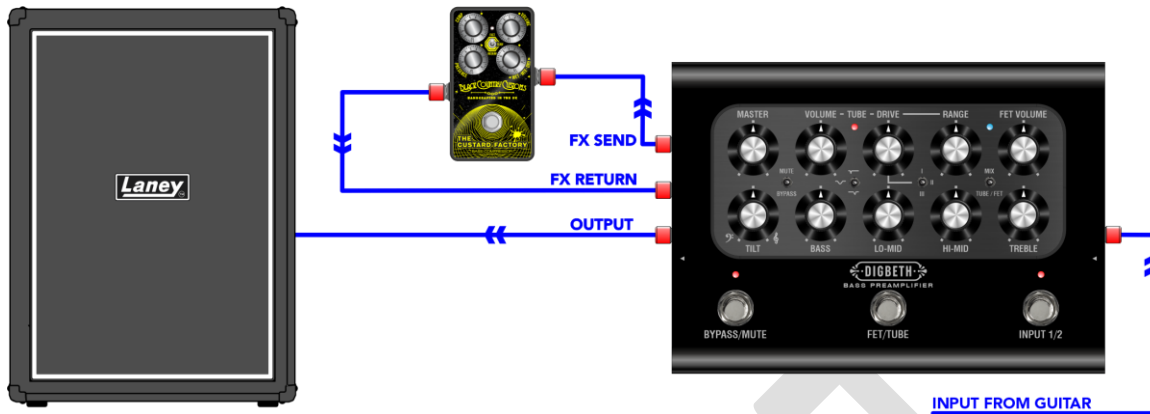
BASISAANZICHT

Het serienummer van het product is hierbij gevoegd, samen met aansluitgegevens en instructies voor de trimregeling.



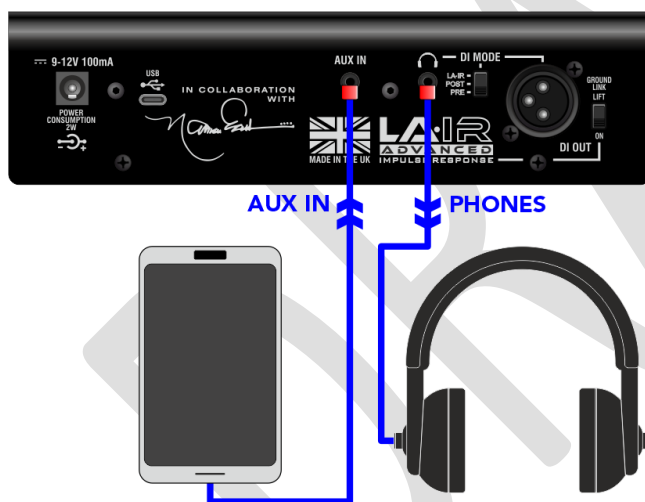
VERBIND DE DB-EAST-PRE

ALS LIVE-INSTALLATIE



In het bovenstaande voorbeeld is de uitgang van de DB-EAST-PRE aangesloten op een Laney LFR-212. De ingebouwde FX-loop is ook gebruikt met een BCC-TCF bascompressorpedaal.

EEN OEFENOPSTELLING MET HOOFDTELEFOONUITGANG



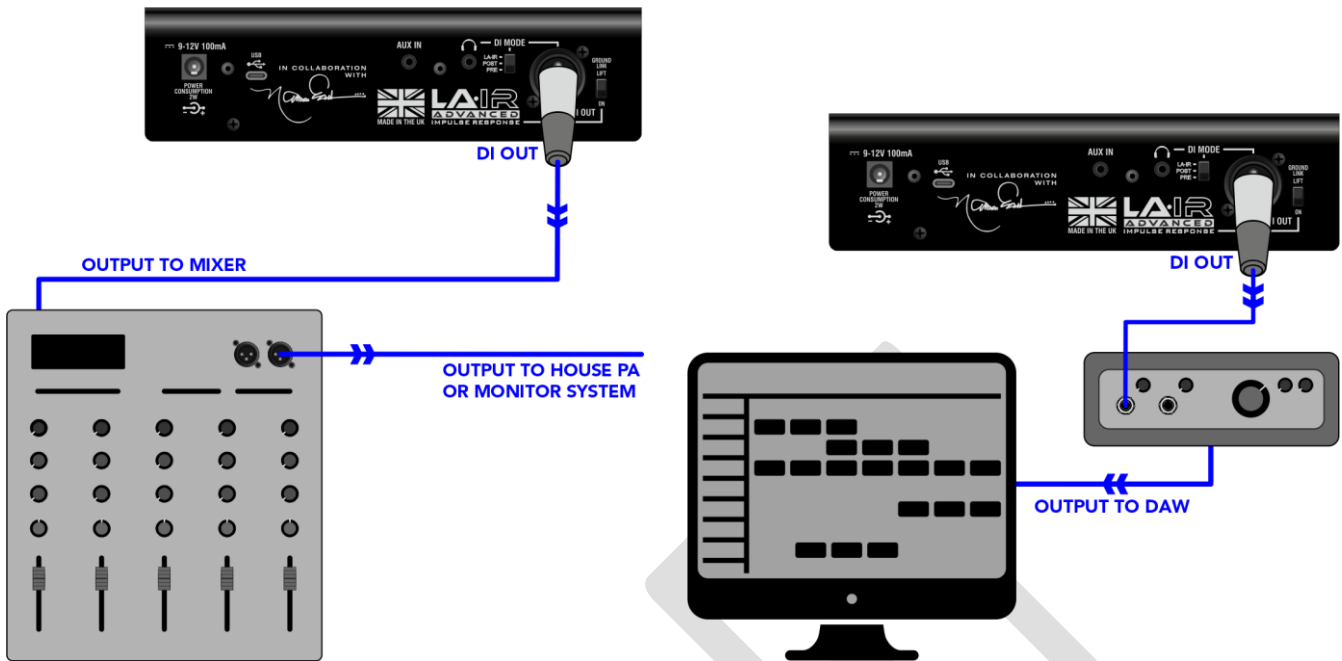
De DB-EAST-PRE is voorzien van een hoogwaardige hoofdtelefoonuitgang voor stil oefenen. Deze is geoptimaliseerd voor hoofdtelefoons met een hoge impedantie, zoals de gangbare 33Ω-modellen, maar elk type hoofdtelefoon kan worden gebruikt.

LET OP: De hoofduitgang blijft actief, zelfs wanneer er een hoofdtelefoon is aangesloten.

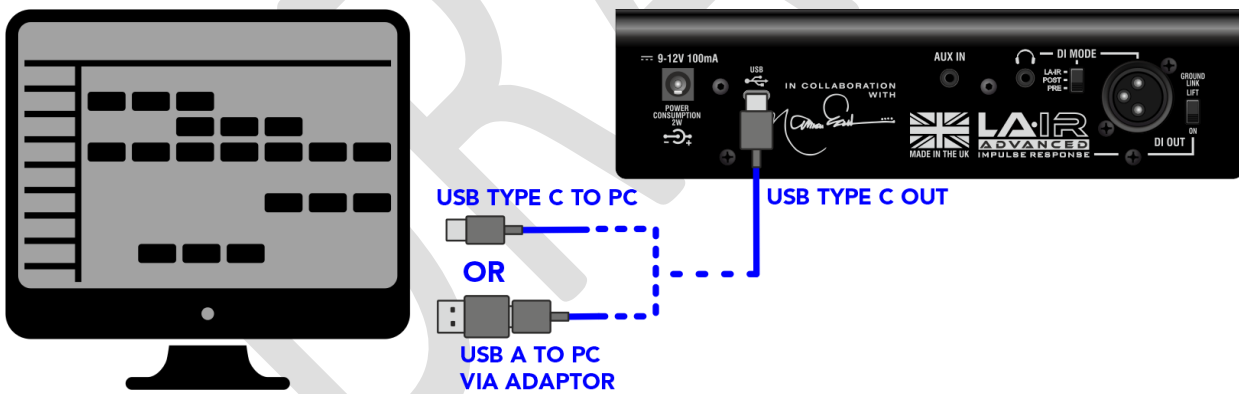
Om mee te spelen met een backingtrack, is de DB-EAST-PRE voorzien van een AUX-ingang. Dit is een stereo 3,5 mm mini-jackaansluiting voor de audio-uitgang van elk apparaat met een aux- of hoofdtelefoonuitgang.



DIRECT AANSLUITEN OP EEN PA-SYSTEEM OF OPNAMEAPPARAAT MET XLR DI-UITGANG NL



De DB-EAST-PRE heeft een hoogwaardige, luidspreker-geëmuleerde DI-uitgang die kan worden aangesloten op elk gebalanceerd/ongebalanceerd lijnniveau-ingangsapparaat, zoals een mixer, PA-systeem of audio-interface voor DAW-toepassingen.



DIRECT OP UW COMPUTER VIA USB

Zodra het pedaal is ingeschakeld en aangesloten, verschijnt er een melding op uw pc dat het pedaal is aangesloten en wordt u op de hoogte gesteld wanneer het apparaat gereed is.

Je kunt het pedaal nu probleemloos gebruiken met de LA·IR-app zodra deze is geïnstalleerd. Start de app terwijl het pedaal is aangesloten en je kunt meteen aan de slag. Zie het gedeelte 'De LA·IR-app' voor meer informatie.

Daarnaast is er dual-channel USB-audio. Het linkerkanaal levert de geëmuleerde audio, afhankelijk van de instelling van de LA·IR-emulatieschakelaar. Het rechterkanaal levert de niet-geëmuleerde audio, waarbij de ingebouwde cabinet-emulatie wordt omzeild.



DE LA·IR-APP

Bij aankoop van uw DB-EAST-PRE krijgt u ook toegang tot Laney's eigen LA·IR-app. Met deze app kunt u het geluid van uw DB-EAST-PRE nog verder uitbreiden door de voorgeïnstalleerde IR's te vervangen door uw eigen IR's. Daarnaast biedt de app een 8-bands parametrische equalizer voor elke ingang (alleen van invloed op DI-uitgang/hoofdtelefoon).

Dit alles kan spontaan tijdens het oefenen worden gedaan, zodat je de verandering in je geluid kunt horen terwijl je speelt.

De app werkt op Windows 10/11 en Mac OS.

DOWNLOADEN & INSTALLATIE

Om uw software te ontvangen, dient u eerst uw product te registreren via de [Laney-garantiepagina](#). Na het indienen van uw registratie ontvangt u een downloadlink voor het installatieprogramma - voor MAC of WINDOWS.

U ontvangt ook een link om de software te downloaden via e-mail.

RAMEN

Nadat je het bestand hebt gedownload, open je Setup-LAIR_x64.exe in de map Downloads in de bestandsverkenner. Volg de instructies van het installatieprogramma, accepteer de EULA en kies een geschikte locatie voor de installatie. Klik vervolgens op Installeren om het proces te voltooien.

MAC

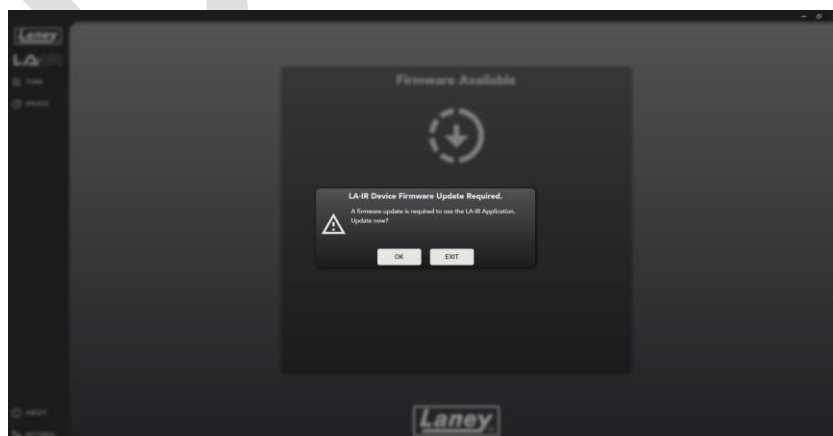
Nadat het .dmg-bestand is gedownload, sleept u dit naar de map 'Programma's' om de installatie te voltooien. Start de LA·IR-app voortaan vanuit deze map.

LA·IR UPDATE

De app zal je bij het opstarten automatisch vragen om een update als er een nieuwe versie beschikbaar is. We raden je aan om updates te accepteren, omdat deze nieuwe functies of bugfixes kunnen bevatten.

FIRMWARE-UPDATE

Op dezelfde manier ontvangt u, zodra uw DB-EAST-PRE is aangesloten en ingeschakeld, een melding als er firmware-updates beschikbaar zijn voor het pedaal. Ook hier raden we aan om alle updates te accepteren om uw gebruikerservaring te verbeteren.



Kleine updates worden mogelijk niet als pop-up weergegeven, dus controleer het updatepaneel regelmatig, waar u deze kunt vinden.



DE APP GEBRUIKEN

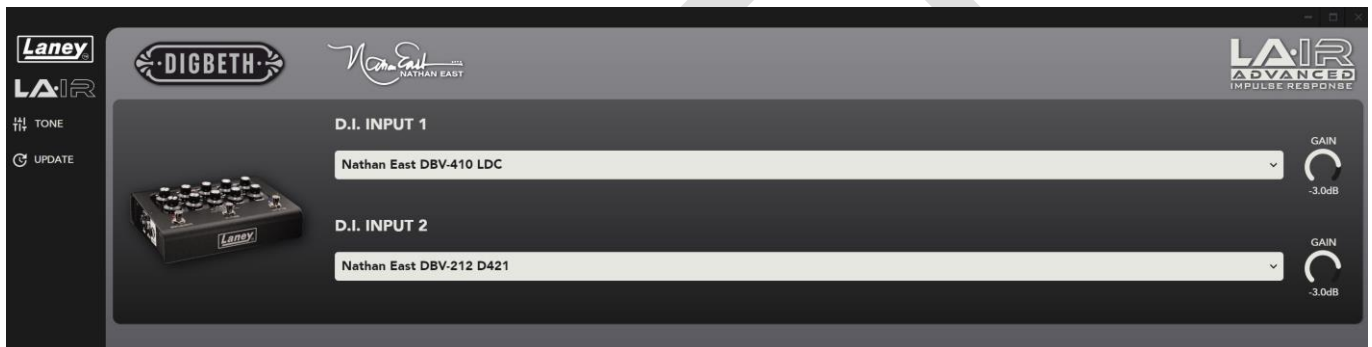
VERBINDING VAN DE DB-EAST-PRE

Het aansluiten van de DB-EAST-PRE is eenvoudig met de meegeleverde USB Type-C-kabel. Steek het ene uiteinde in de USB Type-C-aansluiting op het pedaal en het andere uiteinde in uw computer waarop de app is geïnstalleerd.

Kan worden aangesloten op een computer met een USB Type-C- of A-aansluiting - gebruik hiervoor de meegeleverde USB A-naar-C-adapter.

WIJZIGING VAN DE IR'S

Naast de twee voorgeïnstalleerde IR's op het pedaal, kun je deze via de app vervangen door je eigen IR's. Om je eigen gebruikers-IR te laden, klik je op het dropdownmenu onder DI 1 of 2 en selecteer je 'IR importeren' - alleen .wav-bestanden worden ondersteund. De app converteert je IR naar het .Lair-bestandsformaat dat het pedaal kan gebruiken. Je originele .wav-bestand wordt niet verwijderd! Twee van Laney's eigen IR's voor een 1x12-cabinet en een 4x12-cabinet zijn ook inbegrepen bij de app, naast de voorgeïnstalleerde IR's van de DB-EAST-PRE.



Het is mogelijk om de naam van gebruikers-IR's te bewerken en ze te verwijderen van het pedaal en de app. Klik hiervoor met de rechtermuisknop op een IR onder het gedeelte 'Gebruiker' en selecteer 'BEWERKEN' of 'VERWIJDEREN'. De standaard systeem-IR's kunnen niet worden verwijderd.

WAARSCHUWING: Het verwijderen van een gebruikers-IR is permanent en kan niet ongedaan worden gemaakt. De enige manier om de IR terug te krijgen, is door het originele .wav-bestand opnieuw te importeren.

DE VERWACHTING VERANDEREN

De versterking van elke IR kan ook onafhankelijk worden aangepast via de draaiknop aan de rechterkant, mocht deze te luid/zacht zijn. Deze versterking wordt opgeslagen in het .Lair-bestand van de IR en blijft dus behouden wanneer het pedaal zonder de app wordt gebruikt. Zowel gebruikers- als systeem-IR's kunnen in versterking worden aangepast.

Sleep de schuifregelaar, of gebruik het scrollwiel van uw muis of dubbelklik en typ handmatig de gewenste versterking (in dB). Het bereik loopt van -40 dB tot +6 dB.



DE EQ VERANDEREN

De LA-IR-app beschikt ook over een 8-bands parametrische equalizer voor elke DI-instelling. Er zijn 5 verschillende filters beschikbaar, gekoppeld aan gebruiksvriendelijke bedieningselementen waarmee je de gain, frequentie en Q-factor kunt aanpassen, afhankelijk van het toegepaste filter.

WAARSCHUWING: Alle EQ-wijzigingen gaan permanent verloren als de app wordt gesloten/de verbinding wordt verbroken zonder op te slaan!



1. EQ-SCHAKELEN

Het in- en uitschakelen van de EQ voor het hele pedaal (DI 1 & 2) kan handig zijn voor het testen van het droge/natte effect.

2. A+B-VERBINDING

Koppel de EQ's van DI 1 en DI 2 aan elkaar. Hierdoor wordt de EQ van DI 1 overgenomen wanneer deze wordt ingedrukt. Als je de koppeling verbreekt, keert DI 2 terug naar de vorige instelling.

3. DI SELECT

Kies de DI-box waarvoor je de EQ wilt bewerken. De geselecteerde DI-box wordt zwart gemarkeerd.

4. BANDCONTROLS

De belangrijkste bedieningselementen voor elke band vindt u hier. Schakel de band in en uit en wijzig het filter dat u wilt toepassen via het 下拉菜单 (dropdownmenu). U kunt kiezen uit peaking, high/low pass en high/low shelf.

Daarnaast zijn er 3 radiale schuifregelaars beschikbaar om de versterking, de middenfrequentie en de Q-factor van het filter aan te passen. De waarde van elke schuifregelaar kan worden gewijzigd door te slepen, met het muiswiel te scrollen of door dubbel te klikken op het getal en de gewenste waarde handmatig in te voeren. Afhankelijk van het geselecteerde filter zijn één of meerdere van deze bedieningselementen beschikbaar.

5. FREQUENTIERESPONSGRAFIEK

Deze grafiek toont de resulterende frequentierespons van alle EQ-banden. Bekijk je wijzigingen live om gemakkelijk te zien hoe je geluid wordt beïnvloed. Bovendien is elke band voorzien van een kleurcode, zodat je kunt zien welk filter wat doet.



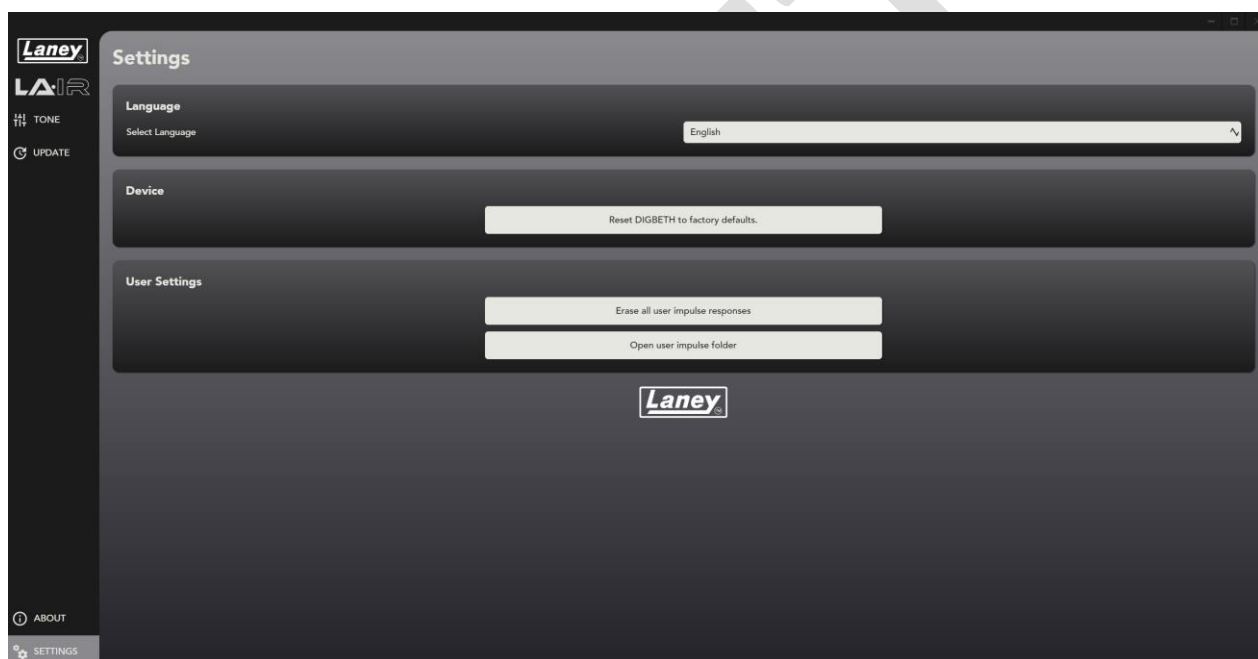
6. BANDKNOOP

De grafiek toont ook een genummerd knooppunt dat elke momenteel actieve band vertegenwoordigt. Deze tonen de huidige middenfrequentie en versterking en kunnen worden verslept voor snelle en eenvoudige aanpassingen. Voor nauwkeurigere aanpassingen raden we aan de bandregelaars te gebruiken (4).

7. OPSLAANKNOP

Druk hierop om alle niet-opgeslagen wijzigingen aan de EQ's (zowel 1 als 2) op te slaan, zodat ze op het pedaal bewaard blijven en zonder de app gebruikt kunnen worden. Als er niet-opgeslagen wijzigingen aanwezig zijn, wordt dit weergegeven om u te waarschuwen dat deze wijzigingen verloren gaan als u de app sluit (of het pedaal loskoppelt).

INSTELLINGENPANEEL



TAAL

Wijzig de taal van de LA-IR-app naar uw voorkeurstaal.

APPARAAT RESETTEN

Hiermee worden alle EQ- en gain-wijzigingen teruggezet naar de standaardinstellingen van Nathan East. Deze wijziging kan niet ongedaan worden gemaakt en alle aanpassingen ten opzichte van de standaardinstellingen gaan verloren.

GEBRUIKER VERWIJDEREN IRS

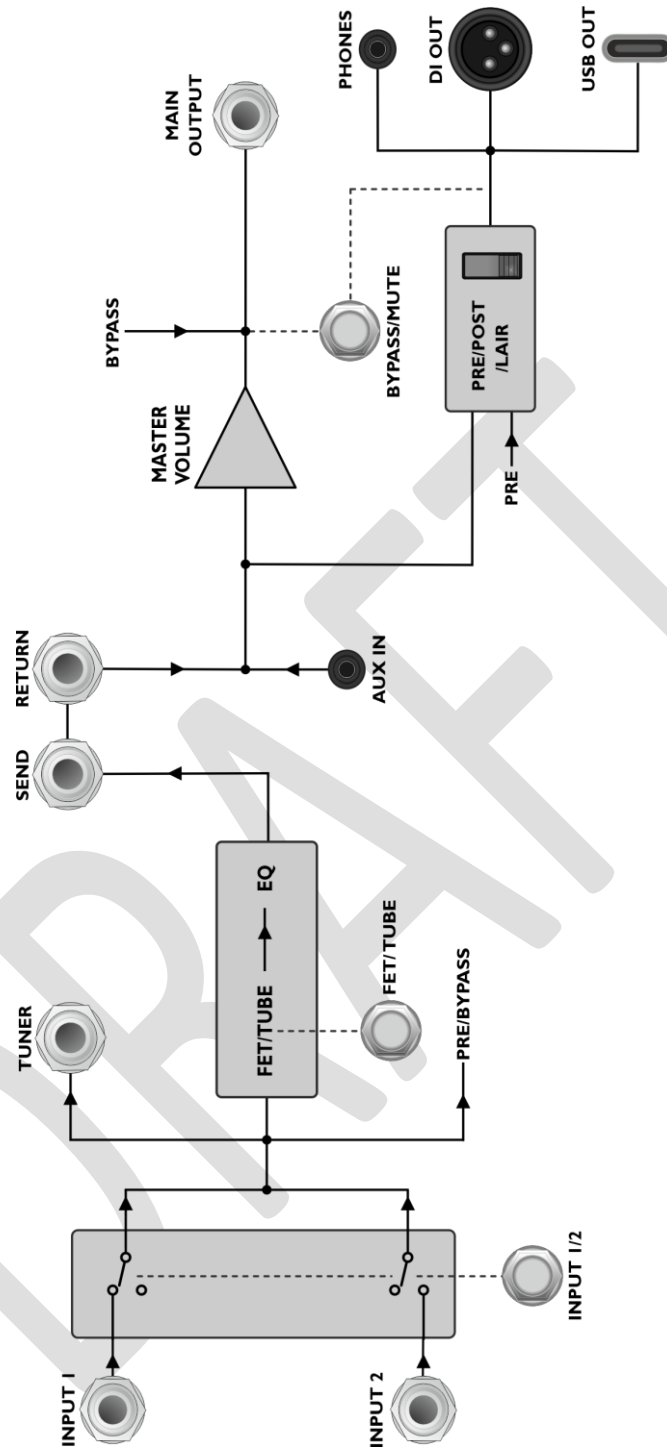
Verwijder alle gebruikers-IR's uit de app en het pedaal. Deze zijn niet terug te halen, tenzij je het originele .wav-bestand hebt om opnieuw te importeren. Zorg er dus voor dat je dit echt wilt doen. Er verschijnt een waarschuwing voordat je ze verwijdert.

OPEN GEBRUIKERS-IR-MAP

Open de map waarin al uw geïmporteerde IR's zijn opgeslagen.



BLOKDIAGRAM



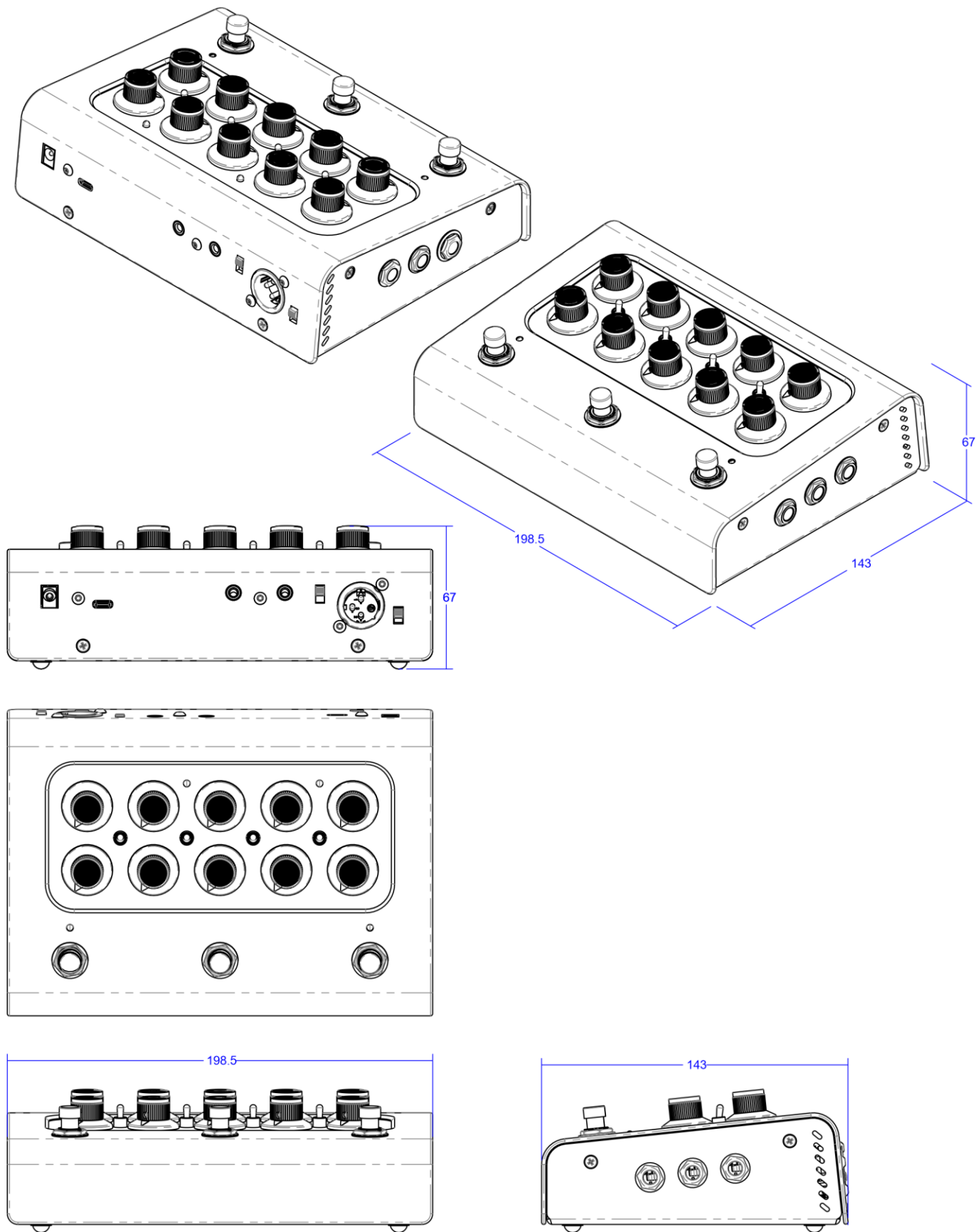
SPECIFICATIES

| | |
|---------------------------|--|
| Model No | DB-EAST-PRE |
| SKU Code | BCC-DB-EAST-PRE |
| Name | Black Country Customs - DB-EAST-PRE |
| Type | Pedal Board Bass Guitar Pre-Amplifier |
| Input Impedance | 10M Ω |
| Channels | Fet and Tube (Footswitchable) |
| EQ | Bass, Lo-Middle (with switchable Q and operating Frequency), Hi-Mid, Treble & Tilt control - all with +/- level. |
| Controls | Fet Volume, Tube Range, Tube Drive level with Mode switch, Tube Volume, Bass, Lo-Mid with Mode toggle switch, Hi-Mid, Treble, Tilt, Master Volume, Bypass/Mute Footswitch with mode toggle switch, Fet/Tube Channel Footswitch with mode toggle switch ,Input 1/2 Footswitch |
| Indicators | LEDs for Bypass/Mute, Input 1/2 and Fet/Tube channels |
| Inputs | 2 x 6.3mm (1/4") Mono Instrument Input Jack, 6.3mm FX Return jack, 3.5mm stereo Aux in jack |
| Outputs | 6.3mm Tuner, FX Send, Output, 3.5mm stereo headphone jack, Balanced Male XLR DI out with switchable Ground Lift and Source Mode switch - Pre, Post and LA-IR |
| Other | USB Type C for Class compliant audio streaming @48kHz (Emulated and unemulated main out) and accessing LA-IR app |
| Power Supply | Regulated 9V-12V 500mA DC PSU Not Included: Centre Negative, 2.1 x 5.5 x 12mm connector type |
| Typical Power Consumption | 6 Watts |
| Unit dimensions (HWD) | 67 x 199 x 143mm, (2.6" x 7.8" x 5.6") |
| Unit weight | 1.2Kg, (2.6 lbs) |
| Carton dimensions (HWD) | 129 x 238 x 182mm, (5.1" x 9.4" x 7.2"), 0.006 M3 |
| Packed Weight | 1.65Kg, (3.6 lbs) |
| EAN Code (Single) | 5060109459111 |

DRAFT



AFMETINGEN



VEILIGHEID EN WAARSCHUWINGEN

MANUFACTURER: HEADSTOCK DISTRIBUTION LTD. STEELPARK ROAD,
COOMBS WOOD BUSINESS PARK WEST, HALESOWEN, B62 8HD, UK

Om optimaal van uw nieuwe product te profiteren en langdurig en probleemloos gebruik te kunnen maken van uw product, verzoeken wij u deze gebruikershandleiding zorgvuldig te lezen en op een veilige plaats te bewaren voor toekomstig gebruik.

- 1) **Uitpakken:** Controleer bij het uitpakken van uw product zorgvuldig op eventuele schade die tijdens het transport van de Laney-fabriek naar uw dealer kan zijn ontstaan. Mocht er onverhoopt schade zijn, verpak het apparaat dan opnieuw in de originele doos en neem contact op met uw dealer. Wij raden u ten zeerste aan de originele transportdoos te bewaren, aangezien u deze, mocht uw apparaat onverhoopt defect raken, veilig verpakt naar uw dealer kunt retourneren voor reparatie.
- 2) **Versterker aansluiten:** Om schade te voorkomen, is het over het algemeen raadzaam om een vast patroon te volgen bij het in- en uitschakelen van uw systeem. Nadat alle onderdelen van het systeem zijn aangesloten, schakelt u de bronapparatuur, mixers, effectprocessors, enz. in VOORDAT u de versterker inschakelt. Veel producten hebben grote spanningspieken bij het in- en uitschakelen, die uw luidsprekers kunnen beschadigen. Door uw versterker als LAATSTE in te schakelen en ervoor te zorgen dat de volumeregelaar op het minimum staat, bereiken eventuele spanningspieken van andere apparatuur uw luidsprekers niet. Wacht tot alle onderdelen van het systeem gestabiliseerd zijn, meestal een paar seconden. Wanneer u uw systeem uitschakelt, zet u ook altijd de volumeregelaars van uw versterker omlaag en schakelt u de stroom uit voordat u andere apparatuur uitschakelt.
- 3) **Kabels:** Gebruik nooit afgeschermd kabels of microfoonkabel voor luidsprekeraansluitingen, omdat deze niet sterk genoeg zijn om de belasting van de versterker aan te kunnen en uw hele systeem kunnen beschadigen. Gebruik voor alle andere aansluitingen hoogwaardige afgeschermd kabels.
- 4) **Onderhoud:** De gebruiker dient deze producten niet zelf te repareren. Laat al het onderhoud over aan gekwalificeerd servicepersoneel.
- 5) **Neem alle waarschuwingen ter harte.**
- 6) **Volg alle instructies op.**
- 7) **Gebruik dit apparaat niet in de buurt van water.**
- 8) **Reinig alleen met een droge doek.**
- 9) **Blokkeer geen van de ventilatieopeningen. Installeer het product volgens de instructies van de fabrikant.**
- 10) **Installeer het apparaat niet in de buurt van warmtebronnen zoals radiatoren, verwarmingsroosters, kachels of andere apparaten (waaronder versterkers) die warmte produceren.**
- 11) **Een apparaat van klasse I moet worden aangesloten op een stopcontact met een aardlekschakelaar. Omzeil de veiligheidsfunctie van de gepolariseerde of geaarde stekker niet. Een gepolariseerde stekker heeft twee pinnen, waarvan er één breder is dan de andere. Een geaarde stekker heeft twee pinnen en een derde aardingspin. De bredere pin of derde aardingspin is er voor uw veiligheid. Als de meegeleverde stekker niet in uw stopcontact past, raadpleeg dan een elektricien om het verouderde stopcontact te laten vervangen.**
- 12) **Bescherm het netsnoer tegen beschadiging door erop te lopen of het te beknellen, met name bij de stekkers, stopcontacten en het punt waar het snoer uit het apparaat komt.**
- 13) **Gebruik uitsluitend hulpstukken/accessoires die door de fabrikant zijn meegeleverd.**
- 14) **Gebruik het apparaat uitsluitend met een trolley, standaard, statief, beugel of tafel die door de fabrikant is voorgeschreven of die bij het apparaat is meegeleverd. Wees bij gebruik van een trolley voorzichtig bij het verplaatsen van de combinatie trolley/apparaat om omvallen te voorkomen.**
- 15) **De stekker of de apparaatkoppeling dient als scheidingschakelaar en moet altijd bereikbaar blijven. De gebruiker moet ervoor zorgen dat de stekker, de apparaatkoppeling en de aan/uit-schakelaar die met dit apparaat worden gebruikt, gemakkelijk toegankelijk zijn, zodat het apparaat altijd bedienbaar is. Haal de stekker uit het stopcontact tijdens onweer of wanneer het apparaat gedurende langere tijd niet wordt gebruikt.**
- 16) **Laat alle onderhoudswerkzaamheden uitvoeren door gekwalificeerd servicepersoneel. Onderhoud is nodig wanneer het apparaat op enigerlei wijze beschadigd is, bijvoorbeeld wanneer het netsnoer of de stekker beschadigd is, er vloeistof in het apparaat is gemorst of er voorwerpen in zijn gevallen, het apparaat is blootgesteld aan regen of vocht, niet normaal functioneert of is gevallen.**
- 17) **Breek de aardingspin nooit af. Sluit het apparaat alleen aan op een voeding van het type dat op het apparaat zelf, naast het netsnoer, staat aangegeven.**
- 18) **Als dit product in een apparatuurrek gemonteerd moet worden, dient er een achtersteun aanwezig te zijn.**
- 19) **Let op (alleen voor het VK): Als de kleuren van de draden in het netsnoer van dit apparaat niet overeenkomen met de aansluitingen in uw stekker, ga dan als volgt te werk:**
 - o De draad met de groene en gele kleur moet worden aangesloten op de aansluiting die is gemarkeerd met de letter E, het aardingssymbool, en die groen of groen en geel gekleurd is.
 - o De blauwe draad moet worden aangesloten op de aansluiting die is gemarkeerd met de letter N of die zwart is.
 - o De bruine draad moet worden aangesloten op de aansluiting die is gemarkeerd met de letter L of die rood is.
- 20) **Dit elektrische apparaat mag niet worden blootgesteld aan druppels of spatten en er moet voor worden gezorgd dat er geen voorwerpen met vloeistoffen, zoals vazen, op het apparaat worden geplaatst.**
- 21) **Blootstelling aan extreem hoge geluidsniveaus kan permanent gehoorverlies veroorzaken. De gevoeligheid voor gehoorverlies door lawaai verschilt aanzienlijk per persoon, maar vrijwel iedereen zal enig gehoorverlies lijden bij blootstelling aan voldoende intens lawaai gedurende een voldoende lange tijd. De Amerikaanse overheidsinstantie voor arbeidsveiligheid en -gezondheid (OSHA) heeft de volgende toelaatbare geluidsniveaus vastgesteld: Volgens OSHA kan elke blootstelling boven de bovengenoemde limieten leiden tot gehoorverlies. Oordoppen of gehoorbeschermers moeten worden gedragen bij gebruik van dit versterkingssysteem om permanent gehoorverlies te voorkomen, indien de blootstelling de hierboven vermelde limieten overschrijdt. Om potentieel gevaarlijke blootstelling aan hoge geluidsdrukkniveaus te voorkomen, wordt aanbevolen dat alle personen die worden blootgesteld aan apparatuur die hoge geluidsdrukkniveaus kan produceren, zoals dit versterkingssysteem, gehoorbescherming dragen zolang dit apparaat in gebruik is. In de EU wordt blootstelling gereguleerd door Richtlijn 2003/10/EC. Langdurige blootstelling boven 85 dB(A) kan gehoorschade veroorzaken. Gehoorbescherming moet worden gebruikt bij het bedienen van apparatuur die hoge geluidsdrukkniveaus kan produceren.**
- 22) **Als uw apparaat een kantelmechanisme of een behuizing met terugslagklep heeft, gebruik deze functie dan met de nodige voorzichtigheid. Omdat de versterker gemakkelijk tussen een rechte en een achterovergekanterde positie kan worden bewogen, dient u de versterker alleen op een vlakke, stabiele ondergrond te gebruiken. Gebruik de versterker NIET op een bureau, tafel, plank of een andere ongeschikte, instabiele ondergrond.**
- 23) **De symbolen en benamingen die op het product en in de producthandleidingen worden gebruikt om de gebruiker te attenderen op gebieden waar extra voorzichtigheid geboden is, zijn als volgt:**

| Duration Per Day in Hours | Sound Level dBA, slow response |
|---------------------------|--------------------------------|
| 8 | 90 |
| 6 | 92 |
| 4 | 95 |
| 3 | 97 |
| 2 | 100 |
| 1 1/2 | 102 |
| 1 | 105 |
| 1/2 | 110 |
| 1/4 ou inférieur | 115 |



| | |
|--|--|
| <p>CAUTION:</p> | <p>Bedoeld om de gebruiker te waarschuwen voor de aanwezigheid van ongeïsoleerde 'gevaarlijke spanning' in de productbehuizing, die een risico op elektrische schokken voor personen kan opleveren.</p> <p>Het symbool wordt gebruikt als het gebruik van het niet-geïsoleerde spanningsproduct de intensiteit ervan voldoende maakt om een risico op elektrische chocolade te creëren.</p> <p>Dit is een voorbeeld van het waarschuwingsvoorstel voor de gebruikelijke presentatie van '(voltaje) peligroso', dat geen rekening houdt met de productcaja die een voldoende grote hoeveelheid kan opleveren om de corriente te corrigeren.</p> <p>Dit symbool is het antwoord op de ongeïsoleerde spanning in de binnenruimte van de behuizingen, waardoor de buitenaardse kracht een beetje een elektrische schok kan veroorzaken.</p> |
| <p>WARNING:</p> | <p>Bedoeld om de gebruiker te attenderen op de aanwezigheid van belangrijke bedienings- en onderhoudsinstructies in de documentatie die bij het product wordt geleverd.</p> <p>Bedoeld om de gebruiker te waarschuwen voor de aanwezigheid van belangrijke exploitatie- en onderhoudsinstructies in de documentatie bij het product.</p> <p>Dit is een voorbeeld van het waarschuwingsvoorstel voor de belangrijkste presentatie-instructies over de bediening en het onderhoud in de literatuur die met het product wordt weergegeven.</p> <p>Deze symbolen zijn bedoeld voor gebruik met de juiste instructies in de bedieningshandleiding, de handbediening en de garantie van de producten die ermee gepaard gaan.</p> |
| <p>LET OP:</p> <p>LET OP:</p> <p>VOORZORGSMAATREGELEN:</p> <p>VORSICHT:</p> | <p>Risico op elektrische schok - NIET OPENEN. Om het risico op elektrische schok te verminderen, mag u de kap niet verwijderen. Er bevinden zich geen onderdelen in het apparaat die door de gebruiker kunnen worden onderhouden. Laat onderhoud over aan gekwalificeerd personeel.</p> <p>Risques de choc électrique - NE PAS OUVIRIR. Als u het risico op elektrische chocolade verkleint, hoeft u de couvercle niet meer te gebruiken. Ik kan het interieur niet meer gebruiken als het gereed is voor gebruik. Geef uw bedrijf een gekwalificeerd personeel.</p> <p>Riesgo de descarga eléctrica - GEEN ABRIR. Om het elektrisch laden te verminderen, is het niet helemaal de cubierta. Er kunnen geen reparaties worden uitgevoerd door het gebruik in het interieur. Remita el service een persoonlijk calificado.</p> <p>Risiko - Elektrischer Schlag! Niet open! Er is een risico dat een elektrische schok veroorzaakt, maar het is niet mogelijk om af te koelen. Als u een bepaald onderdeel wilt vinden, kunnen de reparaties worden uitgevoerd. Reparaties kunnen alleen worden uitgevoerd door gekwalificeerde Fachpersonal tijdens laswerkzaamheden.</p> |
| <p>WAARSCHUWING:</p> <p>ADVERTENTIE:</p> <p>ADVERTENTIE:</p> <p>ACHTUNG:</p> | <p>Om elektrische schokken of brandgevaar te voorkomen, mag u dit apparaat niet blootstellen aan regen of vocht. Lees vóór gebruik de gebruiksaanwijzing voor verdere waarschuwingen.</p> <p>Als u de risico's van het elektrisch of elektrisch opladen voorkomt, hoeft u alleen de plus of de luchtvochtigheid bloot te stellen. Voordat u het apparaat gebruikt, kunnen de waarschuwingen de situatie van de gids vervangen.</p> <p>Om elektrische of brandgevaarlijke apparaten te verwijderen, is het apparaat niet geschikt voor gebruik in de lucht. Voordat u dit apparaat gebruikt, moet u de functionele instructies lezen om meer advertenties te kunnen plaatsen.</p> <p>Een elektrische schok of een feuergefahr door vermijden, zal deze nooit meer regen of feuchtigkeit opleveren. Voordat u de bedienungsanleitung-lesen inschakelt.</p> |
| | <p>Dit apparaat voldoet aan Deel 15 van de FCC-regels. De werking is onderworpen aan de volgende twee voorwaarden:</p> <ol style="list-style-type: none"> 1) Dit apparaat veroorzaakt mogelijk geen schadelijke interferentie. 2) Dit apparaat moet alle ontvangen storingen accepteren die een ongewenste werking kunnen veroorzaken. <p>Waarschuwing: Wijzigingen of aanpassingen aan de apparatuur die niet door Laney zijn goedgekeurd, kunnen de gebruiksrechten van de gebruiker ongeldig maken.</p> <p>Opmerking: Deze apparatuur is getest en voldoet aan de limieten voor digitale apparaten van klasse B, zoals vastgelegd in deel 15 van de FCC-regels. Deze limieten zijn ontworpen om redelijke bescherming te bieden tegen schadelijke interferentie in een residentiële installatie. Deze apparatuur genereert, gebruikt en kan radiofrequentie-energie uitstralen en kan, indien niet geïnstalleerd en gebruikt volgens de instructies, schadelijke interferentie veroorzaken voor radiocommunicatie. Er is echter geen garantie dat er in een specifieke installatie geen interferentie zal optreden. Als deze apparatuur schadelijke interferentie veroorzaakt voor radio- of televisieontvangst, wat kan worden vastgesteld door de apparatuur uit en weer aan te zetten, wordt de gebruiker aangemoedigd om te proberen de interferentie te verhelpen door een of meer van de volgende maatregelen: Richt de ontvangstantenne opnieuw of verplaats deze. Vergroot de afstand tussen de apparatuur en de ontvanger. Sluit de apparatuur aan op een stopcontact op een ander circuit dan dat waarop de ontvanger is aangesloten. Raadpleeg de dealer of een ervaren radio-/tv-technicus voor hulp.</p> |
| | <p>Dit product voldoet aan de eisen van de volgende Europese verordeningen, richtlijnen en regels: CE-markering (93/68/EEC), Laagspanning (2014/35/EU), EMC (2014/30/EU), RoHS (2011/65/EU), ErP (2009/125/EU).</p> <p>VEREENVOUDIGDE EU-CONFORMITEITSVERKLARING</p> <p>De volledige tekst van de EU-conformiteitsverklaring is beschikbaar op het volgende internetadres:</p> <p>http://support.laney.co.uk/approvals</p> |
| | <p>Het doel van de hierboven beschreven verklaring is in overeenstemming met de relevante wettelijke vereisten, namelijk de Electrical Equipment (Safety) Regulations 2016, de Electromagnetic Compatibility Regulations 2016, de Restriction of the use of Certain Hazardous Substances in Electrical and Electronic Equipment Regulations 2012 en de Ecodesign for Energy-Related Products and Energy Information (Amendment) (EU Exit) Regulations 2012.</p> |
| | <p>Om milieuschade te beperken, mag dit product aan het einde van zijn levensduur niet bij het normale huisvuil op een stortplaats worden gedeponneerd. Het moet worden ingeleverd bij een erkend recyclingcentrum volgens de aanbevelingen van de WEEE-richtlijn (Waste Electrical and Electronic Equipment) die in uw land van toepassing is.</p> |



BLACK COUNTRY CUSTOMS



HANDCRAFTED IN THE UK



LANEY AMPLIFICATION

STEELPARK ROAD, COOMBSWOOD BUSINESS PARK WEST, HALESOWEN, B62 8HD, VK

Voor de meest recente informatie kunt u terecht [op www.laney.co.uk](http://www.laney.co.uk).

In het belang van voortdurende ontwikkeling behoudt Laney zich het recht voor om productspecificaties zonder voorafgaande kennisgeving te wijzigen.