

BLACK COUNTRY CUSTOMS™

HANDCRAFTED IN THE UK



IN COLLABORATION
WITH

Tom Quayle
TOM QUAYLE

LIONHEART-LOUDPEDAL GEBRUIKERSHANDLEIDING

Laney™

DESIGNED, ENGINEERED & MADE IN THE U.K.

INHOUD

INVOERING.....	2
FUNCTIES.....	3
INBEGREPEN IN DE DOOS.....	3
BEDIENINGSELEMENTEN.....	4
BOVENAANZICHT	4
ACHTERAANZICHT.....	6
ZIJAANZICHT RECHTER.....	8
AANZICHT VAN DE LINKERKANT	8
ONDERAANZICHT	9
HOE DE BCC-LOUDPEDAL-LTQ AAN TE SLUITEN	10
MIDI.....	14
DE LA·IR- APP	15
DOWNLOADEN & INSTALLATIE.....	15
DE APP GEBRUIKEN	16
VOORBEELDINSTELLINGEN	19
SPECIFICATIES	21
AFMETINGEN (in mm).....	22
VEILIGHEID EN WAARSCHUWINGEN.....	23

DRAFT



INVOERING

De LIONHEART-LOUDPEDAL, gebouwd in het Verenigd Koninkrijk en ontwikkeld in samenwerking met Tom Quayle, een artiest die al lange tijd met Laney samenwerkt, is ontworpen als de klankbron van een flexibele pedalboard-opstelling. De functies bootsen het befaamde volledig buizenklankbereik van de LIONHEART na, met als extra een functie die niet van de LIONHEART afkomstig is: een BOOST-functie.

Met zorg ontworpen om de authentieke LIONHEART-klank te leveren in een analoge pedaalversterker. De LIONHEART LOUDPEDAL is een tweekanaals versterker van 60 watt met krachtige EQ-schakeling, verbluffende reverb en - voor het eerst op een LIONHEART - een BOOST. Dankzij de samenwerking met Tom, die het ontwerp continu testte, konden we ongelooflijk heldere en rijke LIONHEART-klanken leveren in een pedaalbordklare vorm, niet groter dan een dubbel pedaal!

De LIONHEART-LOUDPEDAL is een complete rig-oplossing in een draagbaar pedaal. Dankzij het slimme ontwerp is hij geschikt voor verschillende workflows. Je kunt de LIONHEART-LOUDPEDAL voor je bestaande versterker plaatsen en hem gebruiken als een hoogwaardig tweekanaals clean boost- of volwaardig distortionpedaal, of hem rechtstreeks aansluiten op een passieve luidsprekerkast op het podium of in een repetitieruimte.

Voor stille podium- en opnametoepassingen is de LIONHEART-LOUDPEDAL uitgerust met de fantastische LA·IR - Laney Advance Impulse Response-technologie. Deze maakt gebruik van 56-bits FIR-filters voor hoogwaardige cabinet-emulaties, waardoor je kunt kiezen uit 2 ingebouwde IR's, deze naar wens kunt aanpassen met de equalizer en direct kunt aansluiten op je PA- of IEM-systeem zonder de nuances en het karakter van een goed opgenomen cabinet te verliezen. Je kunt zelfs je eigen favoriete IR's in de LIONHEART-LOUDPEDAL laden met de gratis LA·IR-app via de USB-C-aansluiting. De USB-C-aansluiting heeft ook een audio-uitgang, zodat je hem direct op je DAW kunt aansluiten.

De LIONHEART-LOUDPEDAL biedt je de ultieme draagbare gitaaroplossing met een geluid van studiokwaliteit, waar je ook bent. Stop hem gewoon in je gitaartas samen met je andere pedalen en je bent klaar!

De LIONHEART-LOUDPEDAL is een echte LIONHEART-versterker, plat op de vloer!



FUNCTIES

- 60W RMS-versterker bij 8 - 16 Ω .
- Twee onafhankelijke kanalen met voetschakelaarbediening, van de grond af ontworpen om de klank én het gevoel van de LIONHEART Tube Series te repliceren.
- Kanaal 1 en 2 hebben elk een versterkings- en volumeregeling en schakelbare klankinstellingen: helder, donker en natuurlijk.
- Ingebouwde, via voetschakelaar bedienbare pre-boost met niveauregeling.
- Passieve toonregeling met 3 banden en algemene toonregeling.
- Digitale nagalm met voetschakelaar en bedieningselementen.
- Voorzien van twee hoogwaardige LA·IR digitale infraroodsensoren, handgemaakt door Tom Quayle.
- Gesimuleerde gebalanceerde XLR-uitgang met IR-selectie en aardingsschakelaars.
- Klasse-compatibele audiostreaming via USB-C-aansluiting @48 kHz (geëmuleerde en niet-geëmuleerde hoofduitgang met dubbele stream).
- Met de LA·IR-app kun je je eigen aangepaste IR's laden, de EQ wijzigen en firmware-updates uitvoeren.
- MIDI In en Thru, met standaard MIDI-aansluitingen.
- 6,3 mm transformator geïsoleerde FX-loop (FX-send fungeert ook als niet-geëmuleerde lijnuitgang).
- 3,5 mm stereo aux-ingang en 3,5 mm stereo hoofdtelefoonuitgang (volgt de cabinet-emulatie).

INBEGREPEN IN DE DOOS

- BCC-LOUDPEDAL-LTQ.
- Universele voeding en netsnoer voor 100-240V.
- USB C naar C-kabel (1 m).
- USB A naar C-adapter.



BEDIENINGSELEMENTEN

BOVENAANZICHT



Dankzij de configuratie met twee kanalen kunt u met de BCC-LOUDPEDAL-LTQ eenvoudig schakelen tussen twee klankinstellingen, via een voetschakelaar of MIDI. Elk kanaal heeft zijn eigen Gain-, Volume- en Tone-instellingen met schakelbare BOOST en REVERB, eveneens via een voetschakelaar of MIDI.

CHANNEL 1 SETTINGS (INSTELLINGEN KANAAL 1)

- **VOLUME (Volumeregeling)** voor kanaal 1: zodra de versterking is ingesteld, gebruikt u deze om het algehele niveau van het kanaal te regelen. Bij 0 wordt het kanaal gedempt.
- **GAIN** regelaar wordt de voorversterkingsversterking van kanaal 1 onafhankelijk verhoogd. Dit voegt meer vervorming toe aan uw signaal.
- **TONE SWITCH (toonschakelaar)** kunt u de frequentierespons van kanaal 1 regelen.
 - **BRIGHT** - versterkt de hoge frequenties en dempt de lage frequenties enigszins.
 - **DARK** - versterkt de lage frequenties, waardoor de klank warmer klinkt, terwijl de kracht van de hoge frequenties wordt verminderd.
 - **OFF** - De middelste stand geeft geen verandering.

CHANNEL 2 SETTINGS (INSTELLINGEN KANAAL 2)

- **VOLUME (Volumeregeling)** voor kanaal 2: zodra de versterking is ingesteld, gebruikt u deze om het algehele niveau van het kanaal te regelen. Bij 0 wordt het kanaal gedempt.
- **GAIN** regelaar wordt de voorversterkingsversterking van kanaal 2 onafhankelijk verhoogd. Dit voegt meer vervorming toe aan uw signaal.
- **TONE SWITCH (toonschakelaar)** kunt u de frequentierespons van kanaal 2 regelen.
 - **BRIGHT** - versterkt de hoge frequenties en dempt de lage frequenties enigszins.
 - **DARK** - versterkt de lage frequenties, waardoor de klank warmer klinkt, terwijl de kracht van de hoge frequenties wordt verminderd.
 - **OFF** - De middelste stand geeft geen verandering.

BOOST CONTROL

De schakelbare en variabele BOOST-regeling is een extra gain/drive-instelling om het ingangssignaal te versterken, net zoals je een boostpedaal in het signaalpad plaatst. Deze functie werkt gelijktijdig op beide kanalen; een LED boven de draaiknop geeft aan dat de functie actief is.



TONE

De TONE-regelaar werkt op een vergelijkbare manier als de toonregelaar die je waarschijnlijk op je gitaar hebt, met als uniek verschil dat hij aan het andere uiteinde van de versterkingsketen werkt. Hij kan niet alleen de algehele hoogfrequentierespons regelen, maar ook de hoogfrequente harmonischen in de eindtrap en de overdrive-geluiden van de voorversterker verminderen. Dit zorgt voor heldere, scherpe klanken bij hoge instellingen en vloeiende, ronde klanken bij lagere instellingen. (De middenstand (0) is een goed startpunt).

REVERB

Ons ingebouwde reverb-effect van studiokwaliteit is gebaseerd op ons bekroonde Secret Path-pedaal. Draai de knop met de klok mee om de sterkte van het effect te verhogen. De naastgelegen LED licht op wanneer de reverb actief is. Bij stand 0 is alleen het droge signaal te horen.

EQ CONTROLS

De ingebouwde passieve equalizer stelt je in staat je geluid nauwkeurig af te stellen. De stand van 12 uur is een neutrale instelling en biedt een goed uitgangspunt voor verdere verfijning.

- **BASS** - Hiermee pas je de sterkte van de lage frequenties aan, voor een dieper geluid wanneer je de knop met de klok mee draait.
- **MIDDLE** - Hiermee pas je de sterkte van de middenfrequentierespons van je output aan. Door deze knop met de klok mee te draaien, krijg je een voller geluid.
- **TREBLE** - Hiermee pas je de sterkte van de hoge frequenties aan. Door met de klok mee te draaien, worden de helderdere, hogere tonen versterkt.

FOOTSWITCHES (VOETSCHAKELAARS)

- **REVERB** - schakel de nagalmregeling in/uit. De status van de nagalm wordt aangegeven door de LED rechtsboven de draaiknop.
- **CHANNEL 1/2 (KANAAL 1/2)** - Kies tussen de twee kanalen met deze schakelaar. Het actieve kanaal wordt aangegeven door de LED rechts van de Gain1/2-regelaar.
- **BOOST** - schakel de boost in/uit. De booststatus wordt aangegeven door de LED rechtsboven de boostregelknop.



ACHTERAANZICHT



POWER

De stroomingang en -schakelaar. Met deze schakelaar kunt u het pedaal in- en uitschakelen. We raden aan het pedaal uit te schakelen voordat u de voeding aansluit. De BCC-LOUDPEDAL-LTQ wordt geleverd met een universele voeding die werkt op 100-240V.

Waarschuwing: Sluit alleen de meegeleverde 24V 2,5A-voeding aan op de DC-ingang.

USB

Gebruik de meegeleverde USB Type-C-kabel om verbinding te maken met een computer en toegang te krijgen tot de **LA-IR-app** om de EQ, gain en IR's van het pedaal aan te passen. Het functioneert ook als een L/R-audio-uitgang voor zowel geëmuleerde als niet-geëmuleerde audio.

HEADPHONES OUTPUT (HOOFDTELEFOONUITGANG)

3,5 mm jack-aansluiting voor het aansluiten van je hoofdtelefoon voor stil oefenen, aangezien het signaal naar de luidsprekeruitgang gedempt is. De door jou gekozen toon wordt direct in je hoofdtelefoon afgespeeld. Pas het volume aan met de volumeregelaars op de kanalen. De luidsprekerkastemulatie is ook van toepassing op de hoofdtelefoonuitgang, afhankelijk van de stand van de schakelaar.

AUX-ingang

Een 3,5 mm jack-aansluiting om een audio-afspeelapparaat aan te sluiten en zo een achtergrondmix aan je gitaarpartij toe te voegen. Deze mix wordt na de FX-loop toegevoegd.



LA·IR EMULATED DI OUT

Een gebalanceerde XLR-uitgang voor je externe apparaat, zoals een PA-systeem of audio-interface. Stel eerst de gewenste toon in op het pedaal en stel vervolgens de parameters in op je gekozen interface om het geluid te krijgen dat je wilt. Kies de gewenste emulatie met de LA·IR-schakelaar, waarbij je kunt kiezen uit twee IR's die door Tom Quayle zelf zijn opgenomen en geproduceerd.

- **OFF** - Geen emulatie toegepast op DI-uitgang of hoofdtelefoon
- **A** - Standaard wordt de Tom Quayle *L20T-212 Vintage 30* IR toegepast op de DI-uitgang. Dit kan worden gewijzigd met de LA·IR desktop-app. Zie [GEBRUIK VAN DE APP](#) voor meer informatie.
- **B** - Standaard wordt de *LT112 G12H* IR van Tom Quayle toegepast op de DI-uitgang. Dit kan worden gewijzigd met de LA·IR desktop-app. Zie [GEBRUIK VAN DE APP](#) voor meer informatie.
- **GROUND LINK** - Hiermee kunt u de massapin (pin 1) van de DI-uitgang aansluiten/loskoppelen. Handig om bromgeluiden door aardlussen te verminderen wanneer deze zijn aangesloten.

MIDI

Sluit een MIDI-voetcontroller aan om REVERB, CHANNEL Select en BOOST op afstand te schakelen via de MIDI IN-aansluiting op de BCC-LOUDPEDAL-LTQ, of schakel externe apparaten met de REVERB-, CHANNEL- en BOOST-voetschakelaars via de MIDI THRU/OUT-aansluiting.



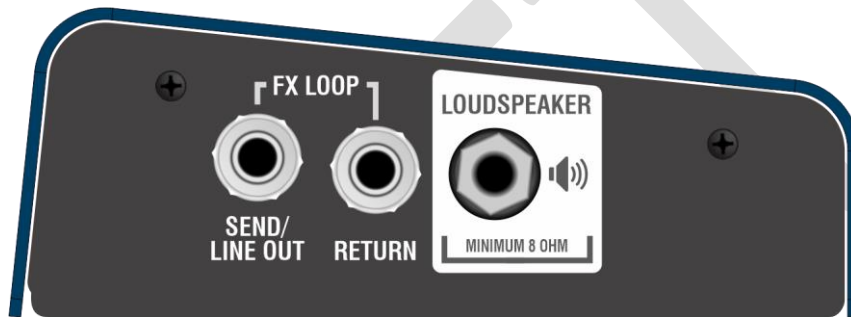
ZIJAANZICHT RECHTER



INPUT (INVOER)

6,3 mm ingang. Sluit hier je signaal aan, rechtstreeks vanaf je gitaar of vanaf je pedalboard.

AANZICHT VAN DE LINKERKANT



FX SEND / LINE OUT (TRANSFORMATOR GEÏSOLEERD)

6,3 mm uitgangsaansluiting. Deze multifunctionele uitgang kan worden gebruikt als lijnniveau-uitgang of als traditionele effect-send voor andere apparatuur. Omdat deze uitgang transformatorgeïsoleerd is, is het ook mogelijk om deze rechtstreeks aan te sluiten op de ingang van een andere versterker. Hierdoor wordt de BCC-LOUDPEDAL-LTQ in feite een hoogwaardig distortion/boost-pedaal, zonder dat de luidsprekeruitgang nodig is.

FX RETURN (FX-rendement)

Een 6,3 mm jack-aansluiting om de uitgang van je effectloop-apparatuur aan te sluiten op de BCC-LOUDPEDAL-LTQ. Dit is een insert-type effectloop; het volledige signaal wordt via je externe apparatuur verzonden. Het plaatsen van een jack-aansluiting hier onderbreekt het signaalpad.

LOUDSPEAKER (LUIDSPREKER)

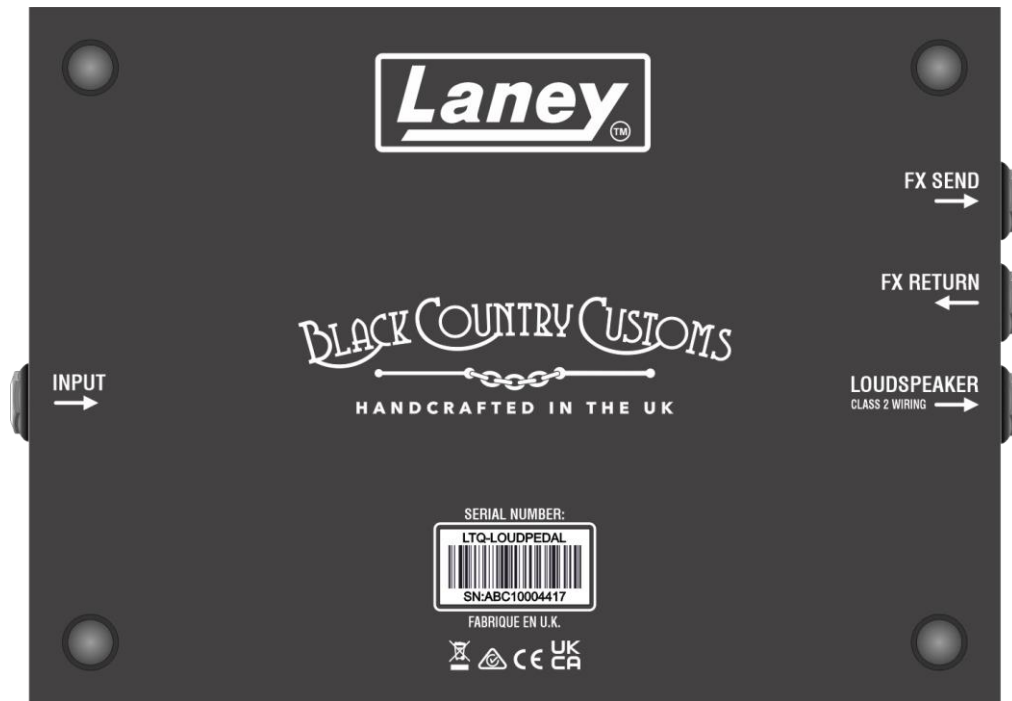
6,3 mm jack-aansluiting voor het doorsturen van uw signaal naar uw luidsprekerkast. Gebruik deze uitgang wanneer u de BCC-LOUDPEDAL-LTQ als versterker rechtstreeks op een passieve 8-16 Ω luidsprekerkast aansluit. Sluit deze uitgang niet aan op andere apparatuur, zoals een effectpedaal of een andere versterkingang.

LET OP: De minimale totale impedantie voor de aangesloten luidsprekerkast bedraagt 8 Ω .



ONDERAANZICHT

Het serienummer van het product is hierbij gevoegd, samen met andere gegevens.



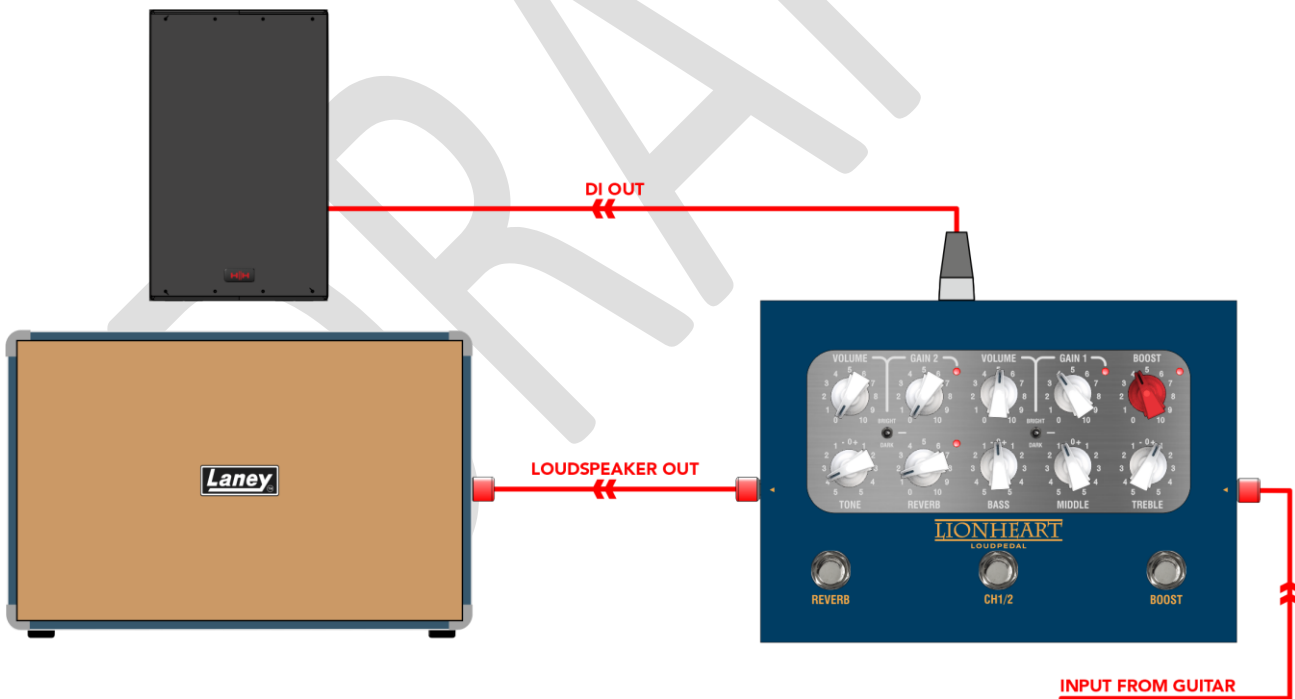
HOE DE BCC-LOUDPEDAL-LTQ AAN TE SLUITEN

ALS EEN TRADITIONELE GITAARVERSTERKER IN EEN KAST

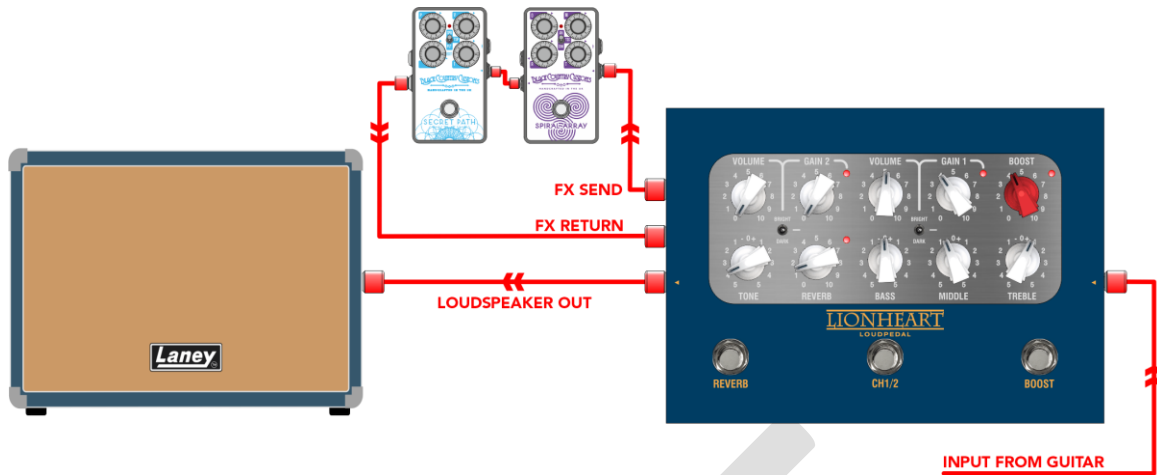


De BCC-LOUDPEDAL-LTQ kan net als een gewone versterker rechtstreeks op een passieve luidsprekerkast worden aangesloten. Hij is luid.

De DI kan worden gebruikt als gebalanceerde voeding voor extra actieve luidsprekerkasten, zoals onze fantastische LFR-serie.

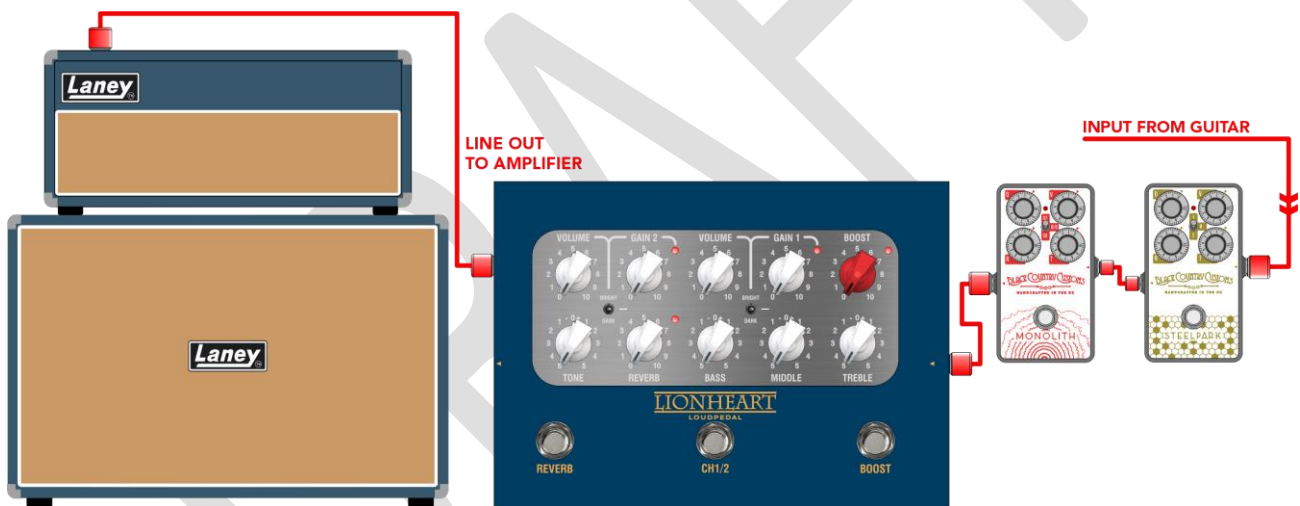


ALS VERSTERKER MET FX-LOOP



Je kunt je pedalboard ook aansluiten op de FX-loop van de BCLOUDPEDAL-LTQ en het pedaal gebruiken in plaats van een gewone versterker. Sluit dit aan op een passieve luidsprekerkast met een impedantie van minimaal 8Ω en je hebt je eigen lichtgewicht, draagbare versterker.

ALS PEDAAL VOOR EEN VERSTERKER



De BCC-LOUDPEDAL-LTQ kan in serie met je reguliere pedalen worden aangesloten om te functioneren als een tweekanaals gainpedaal met extra boost. Sluit de FX send-aansluiting aan op je versterker.



ALS STILLE OEFENOPSTELLING MET HOOFDTELEFOONUITGANG

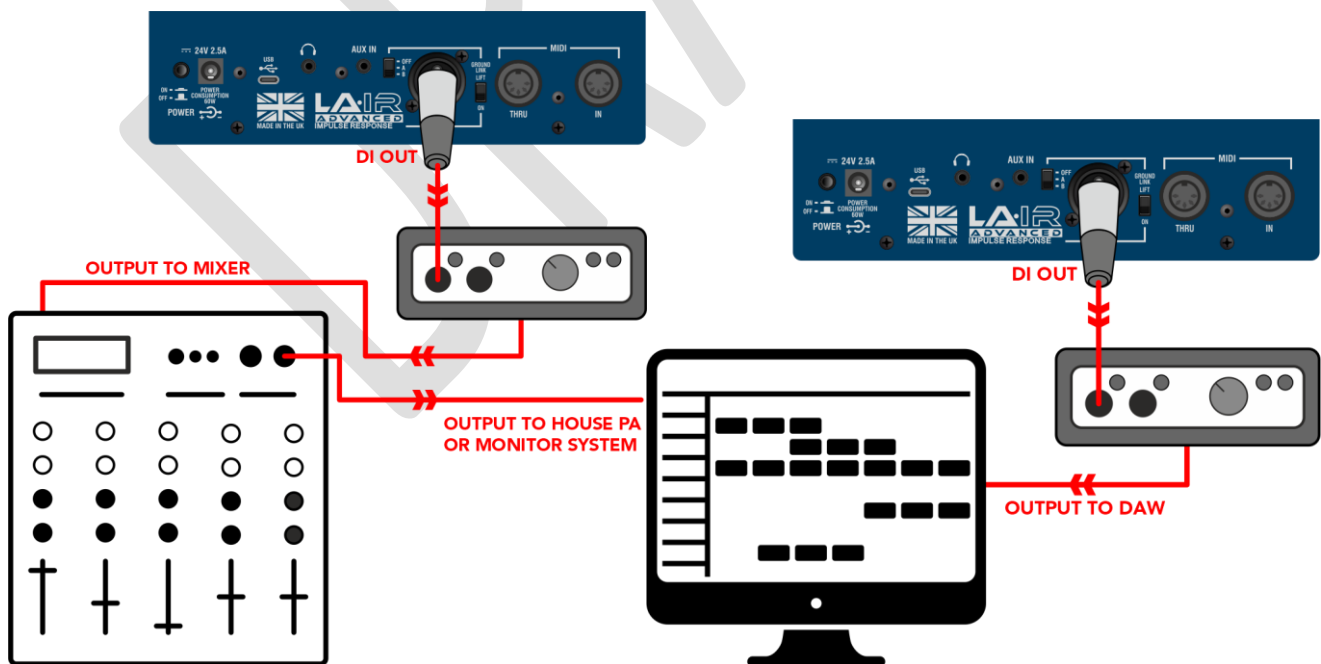
De BCC-LOUDPEDAL-LTQ is voorzien van een hoogwaardige hoofdtelefoonuitgang voor stil oefenen. Deze is geoptimaliseerd voor hoofdtelefoons met een hoge impedantie, zoals de gangbare 33Ω-modellen, maar elk type hoofdtelefoon kan worden gebruikt.

Om mee te spelen met een backingtrack, is de BCC-LOUDPEDAL-LTQ voorzien van een AUX-ingang. Dit is een stereo 3,5 mm mini-jackaansluiting voor de audio-uitgang van elk apparaat met een aux- of hoofdtelefoonuitgang.



DIRECT AANSLUITEN OP EEN PA-SYSTEEM OF OPNAMEAPPARAAT MET XLR DI-UITGANG

De BCC-LOUDPEDAL-LTQ heeft een hoogwaardige, luidspreker-geëmuleerde DI-uitgang die kan worden aangesloten op elk gebalanceerd/ongebalanceerd lijnniveau-ingangsaparaat, zoals een PA-systeem of audio-interface voor DAW-toepassingen.



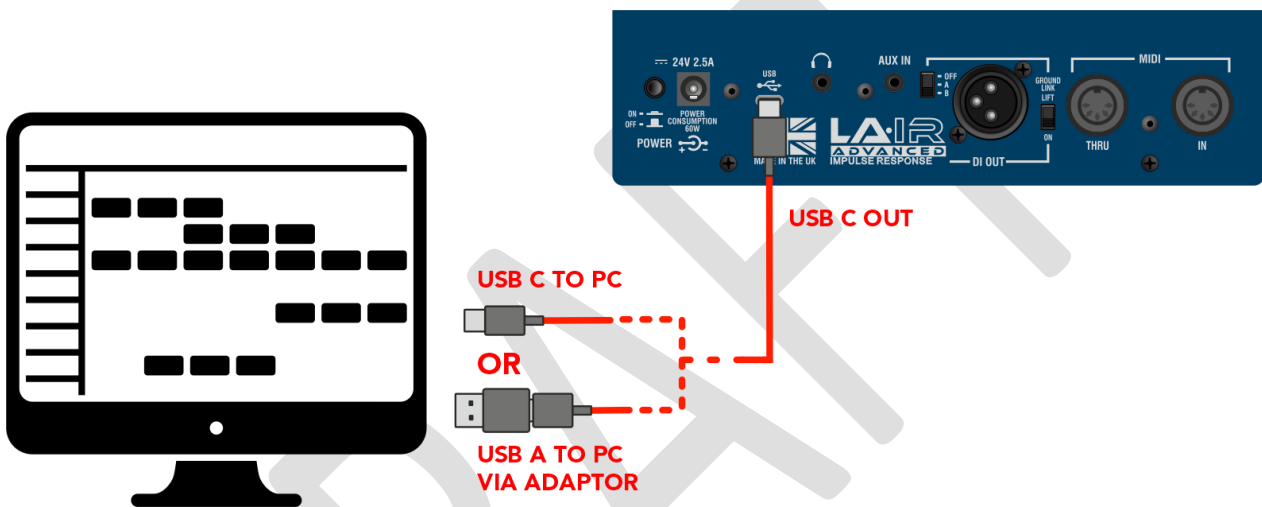
DIRECT OP UW COMPUTER VIA USB

De BCC-LOUDPEDAL-LTQ heeft een hoogwaardige USB-audio-uitgang die rechtstreeks op een computer kan worden aangesloten met de meegeleverde USB-C-kabel (USB-A-adaptor is ook inbegrepen).

Zodra het pedaal is ingeschakeld en aangesloten, verschijnt er een melding op uw pc dat het pedaal is aangesloten en wordt u op de hoogte gesteld wanneer het apparaat gereed is.

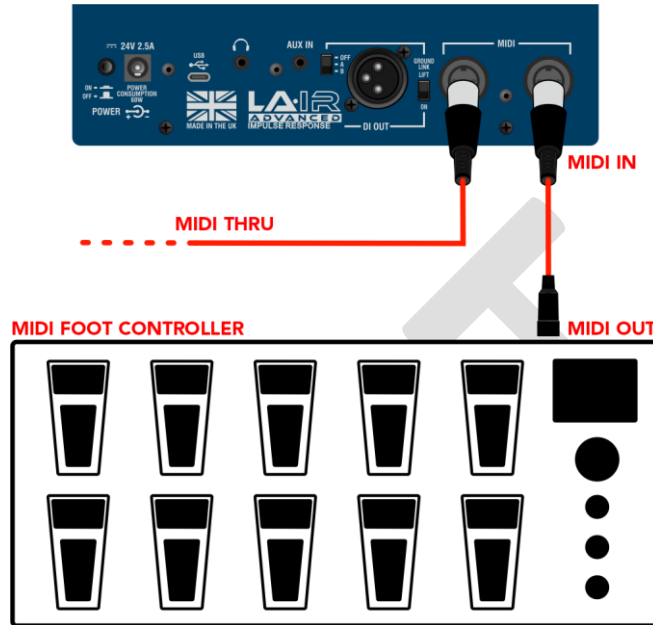
Je kunt het pedaal nu probleemloos gebruiken met de LA·IR-app zodra deze is geïnstalleerd. Start de app terwijl het pedaal is aangesloten en je kunt meteen aan de slag. Bekijk [de LA·IR-app](#) sectie voor meer informatie.

Daarnaast is er dual-channel USB-audio. Het linker kanaal levert de geëmuleerde audio, afhankelijk van de instelling van de LA·IR-emulatieschakelaar. Het rechter kanaal levert de niet-geëmuleerde audio, waarbij de ingebouwde cabinet-emulatie wordt omzeild.



MIDI

Sluit een MIDI-voetcontroller aan om REVERB, CHANNEL Select en BOOST op afstand te schakelen via de MIDI IN-aansluiting op de BCC-LOUDPEDAL-LTQ, of schakel externe apparaten met de REVERB-, CHANNEL- en BOOST-voetschakelaars via de MIDI THRU/OUT-aansluiting. De BCC-LOUDPEDAL-LTQ ontvangt MIDI-berichten op CH8. Zorg ervoor dat uw externe MIDI-voetcontroller is geconfigureerd om MIDI-berichten op CH8 te verzenden.



MIDI-BERICHTENTABEL

CC	FUNCTIE	WAARDE
1	Kanaalschakelaar	0 = ch0 1 = ch1
2	Boost-schakelaar	0 = Boost uitgeschakeld 1 = Boost ingeschakeld
3	Reverb-schakelaar	0 = Nagalm uitgeschakeld 1 = Nagalm aan



DE LA·IR- APP

Bij aankoop van uw BCC LOUDPEDAL-LTQ krijgt u ook toegang tot Laney's eigen LA·IR-app. Met deze app kunt u het geluid van uw LOUDPEDAL-LTQ nog verder uitbreiden door de voorgeïnstalleerde IR's te vervangen door uw eigen IR's en beschikt u over een 8-bands parametrische equalizer voor elke luidsprekerkast.

Dit alles kan tijdens het oefenen spontaan gebeuren, zodat je de verandering in je geluid al horen terwijl je bezig bent.

De app werkt op **Windows 10/11** en **Mac OS**.

DOWNLOADEN & INSTALLATIE

Om uw software te ontvangen, dient u eerst uw product te registreren via de [Laney-garantiepagina](#). Na het indienen van uw registratie ontvangt u een downloadlink voor het installatieprogramma - voor MAC of WINDOWS.

Een link om de software te downloaden. wordt ook naar uw e-mailadres doorgestuurd.

Windows

Na het downloaden kunt u *Setup-LAIR_x64.exe uitvoeren*. Je vindt het bestand in de map Downloads in de bestandsverkenner. Volg de instructies van het installatieprogramma, accepteer de EULA en kies een geschikte locatie voor de installatie. Druk vervolgens op Installeren om het proces te voltooien.

Mac

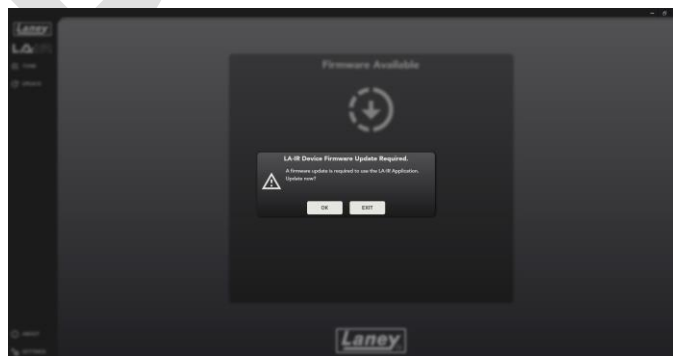
Nadat het *.dmg-* bestand is gedownload, sleept u dit naar de map 'Programma's' om de installatie te voltooien. Start de LA·IR-app voortaan vanuit deze map.

LA·IR UPDATE

Als er een nieuwe versie van de app beschikbaar is, zal deze u bij het opstarten automatisch om een update vragen. We raden u aan alle updates te accepteren, omdat ze nieuwe functies of bugfixes kunnen bevatten.

FIRMWARE-UPDATE

Op dezelfde manier ontvangt u, zodra uw BCC-LOUDPEDAL-LTQ is aangesloten en ingeschakeld, een melding als er firmware-updates beschikbaar zijn voor het pedaal. Ook hier raden we aan om alle updates te accepteren om uw gebruikerservaring te verbeteren.



Kleine updates worden mogelijk niet als pop-up weergegeven, dus controleer het updatepaneel regelmatig, waar u deze kunt vinden.



DE APP GEBRUIKEN

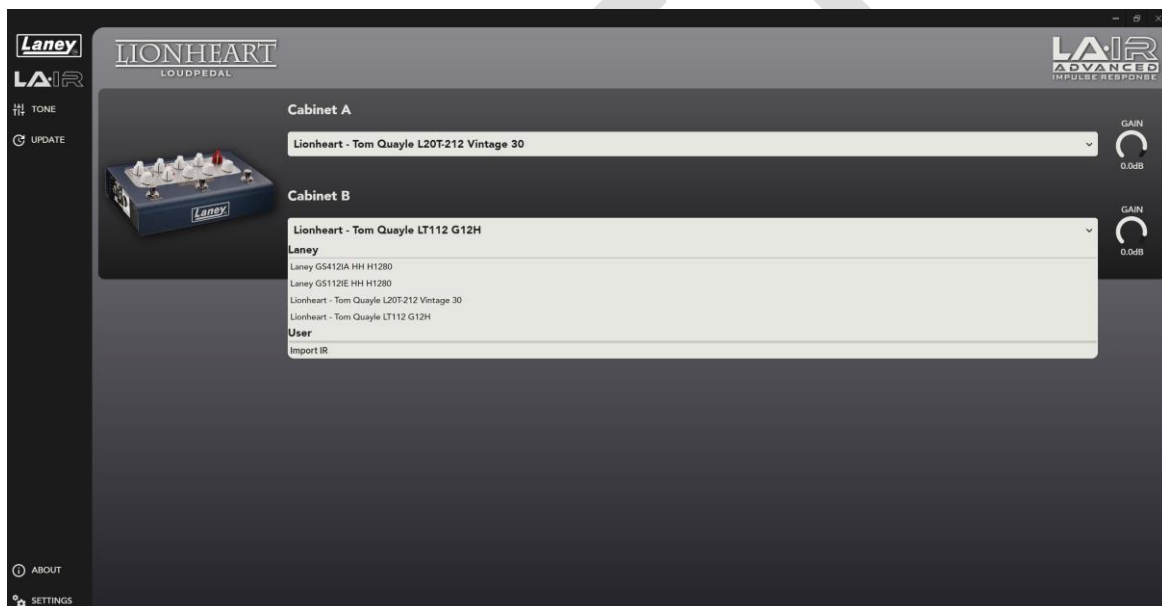
DE LOUDPEDAL-LTQ VERBINDEN

Het aansluiten van de BCC-LOUDPEDAL-LTQ is eenvoudig met de meegeleverde USB-C-kabel. Steek het ene uiteinde in de USB-C-aansluiting op het pedaal en het andere uiteinde in uw computer waarop de app is geïnstalleerd.

Kan worden aangesloten op een computer met zowel USB-C- als USB-A-aansluitingen - gebruik hiervoor de meegeleverde USB A-naar-C-adapter.

WIJZIGING VAN DE IR'S

Naast de twee voorgeïnstalleerde IR's op het pedaal, kun je deze via de app vervangen door je eigen IR's. Om je eigen gebruikers-IR te laden, klik je op het keuzemenu onder cab A of B en selecteer je 'IR importeren' - alleen .wav -bestanden. Je kunt de bestanden gebruiken. De app converteert je IR naar het .Lair -bestandsformaat dat het pedaal kan gebruiken. Maak je geen zorgen, je originele .wav-bestand wordt niet verwijderd! Twee IR's van Laney zelf, een voor een 1x12-cabinet en een voor een 4x12-cabinet, zijn ook bij de app inbegrepen.



Het is mogelijk om de naam van gebruikers-IR's te bewerken en ze te verwijderen van het pedaal en de app. Klik hiervoor met de rechtermuisknop op een IR onder het gedeelte ' **Gebruiker** ' en selecteer 'BEWERKEN' of 'VERWIJDEREN'. De standaard systeem-IR's kunnen niet worden verwijderd.

WAARSCHUWING: Het verwijderen van een gebruikers-IR is permanent en kan niet ongedaan worden gemaakt. De enige manier om de IR terug te krijgen, is door het originele .wav-bestand opnieuw te importeren.

DE VERWACHTING VERANDEREN

De versterking van elke cab IR kan ook afzonderlijk worden aangepast via de draaiknop aan de rechterkant, mochten ze te luid/zacht zijn. Deze versterking wordt opgeslagen in het .Lair- bestand van de IR, zodat deze behouden blijft wanneer u het pedaal zonder de app gebruikt.

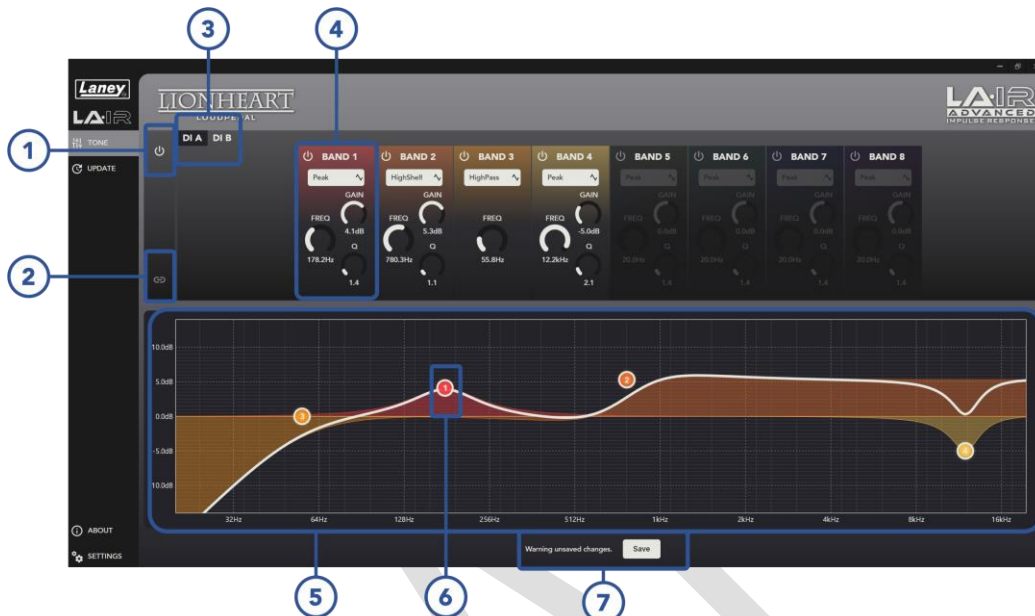
Sleep de schuifregelaar, of gebruik het scrollwiel van uw muis of dubbelklik en typ handmatig de gewenste versterking (in dB). Bereik van -40 dB tot +6 dB.



DE EQ VERANDEREN

De LA-IR-app wordt ook geleverd met een 8-bands parametrische equalizer voor elke luidsprekerkast. Er zijn 5 verschillende filters beschikbaar, gekoppeld aan gebruiksvriendelijke bedieningselementen waarmee je de gain, frequentie en Q-factor kunt aanpassen, afhankelijk van het toegepaste filter.

WAARSCHUWING: Alle EQ-wijzigingen gaan permanent verloren als de app wordt gesloten/de verbinding wordt verbroken zonder op te slaan!



1. EQ TOGGLE (EQ-SCHAKELEN)

Het in- en uitschakelen van de equalizer voor het hele pedaal (cabine A en B) kan handig zijn voor het testen van droge/natte effecten.

2. A+B LINK (A+B-VERBINDING)

Stel de EQ's van Cab A en Cab B gelijk. Hierdoor wordt de EQ van Cab A overgenomen wanneer deze wordt ingedrukt. Als je de koppeling verbreekt, keert Cab B terug naar de vorige instelling.

3. DI CAB SELECT

Kies voor welke luidsprekerkast je de equalizer wilt aanpassen. De geselecteerde kast is zwart gemarkeerd.

4. BAND CONTROLS

De belangrijkste bedieningselementen voor elke band vindt u hier. Schakel de band in en uit en wijzig het filter dat u wilt toepassen via het dropdownmenu. U kunt kiezen uit peaking, high/low pass en high/low shelf.

Daarnaast zijn er 3 radiale schuifregelaars beschikbaar om de versterking, de middenfrequentie en de Q-factor van het filter aan te passen. De waarde van elke schuifregelaar kan worden gewijzigd door te slepen, met het muiswiel te scrollen of door dubbel te klikken op het getal en de gewenste waarde handmatig in te voeren. Afhankelijk van het geselecteerde filter zijn één of meerdere van deze bedieningselementen beschikbaar.

5. FREQUENCY CONTROL GRAPH (FREQUENTIERESPONSGRAFIEK)

Deze grafiek toont de resulterende frequentierespons van alle EQ-banden. Bekijk je wijzigingen live om gemakkelijk te zien hoe je geluid wordt beïnvloed. Bovendien is elke band voorzien van een kleurcode, zodat je kunt zien welk filter wat doet.



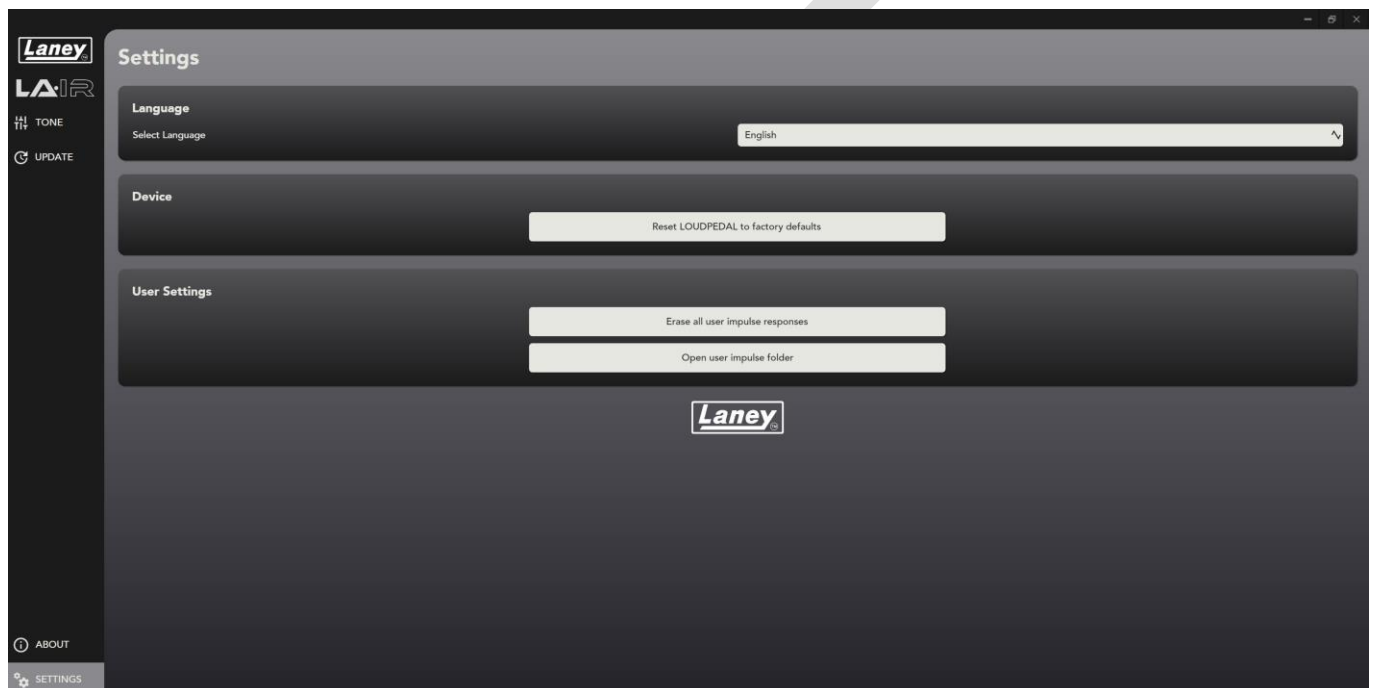
6. BAND NODE (BANDKNOOP)

De grafiek toont ook een genummerd knooppunt dat elke momenteel actieve band vertegenwoordigt. Deze tonen de huidige middenfrequentie en versterking en kunnen worden verslept voor snelle en eenvoudige aanpassingen. Voor nauwkeurigere aanpassingen raden we aan de bandregelaars te gebruiken (4).

7. SAVE BUTTON (OPSLAANKNOP)

Druk hierop om alle niet-opgeslagen wijzigingen aan de EQ's (zowel A als B) op te slaan, zodat ze op het pedaal bewaard blijven en zonder de app gebruikt kunnen worden. Als er niet-opgeslagen wijzigingen aanwezig zijn, wordt dit aangegeven om u te waarschuwen dat deze wijzigingen verloren gaan als u de app sluit (of het pedaal loskoppelt).

INSTELLINGENPANEEL



LANGUAGE (TAAL)

Wijzig de taal van de LA-IR-app naar uw voorkeurstaal.

RESET DEVICE (APPARAAT RESETTEN)

Hiermee worden alle EQ- en gain-wijzigingen teruggezet naar de standaardinstellingen van Tom Quayle. Deze wijziging kan niet ongedaan worden gemaakt en alle aanpassingen ten opzichte van de standaardinstellingen gaan verloren.

ERASE USER IR's (GEBRUIKER VERWIJDEREN IRS)

Verwijder **alle** gebruikers-IR's uit de app en het pedaal. Deze zijn niet terug te halen, tenzij je het originele .wav- bestand hebt om opnieuw te importeren. Zorg er dus voor dat je dit echt wilt doen. Er verschijnt een waarschuwing voordat je ze verwijdert.

OPEN USER IR IN FOLDER (OPEN GEBRUIKERS-IR-MAP)

Open de map waarin al uw geïmporteerde IR's zijn opgeslagen.



VOORBEELDINSTELLINGEN

De beste manier om met je BCC-LOUDPEDAL-LTQ aan de slag te gaan, is door te experimenteren met de bedieningselementen om je favoriete geluiden te vinden. Om je alvast op weg te helpen, zijn hier een paar voorbeeldinstellingen om uit te proberen:

De toon van Tom Quayle

Hieronder vindt u de voorkeursinstellingen van Tom Quayle voor de LOUDPEDAL-LTQ. De instellingen gelden voor beide kanalen.



CLEAN



RHYTHM (RITME)



LEAD



SATURATED (VERZADIGD)

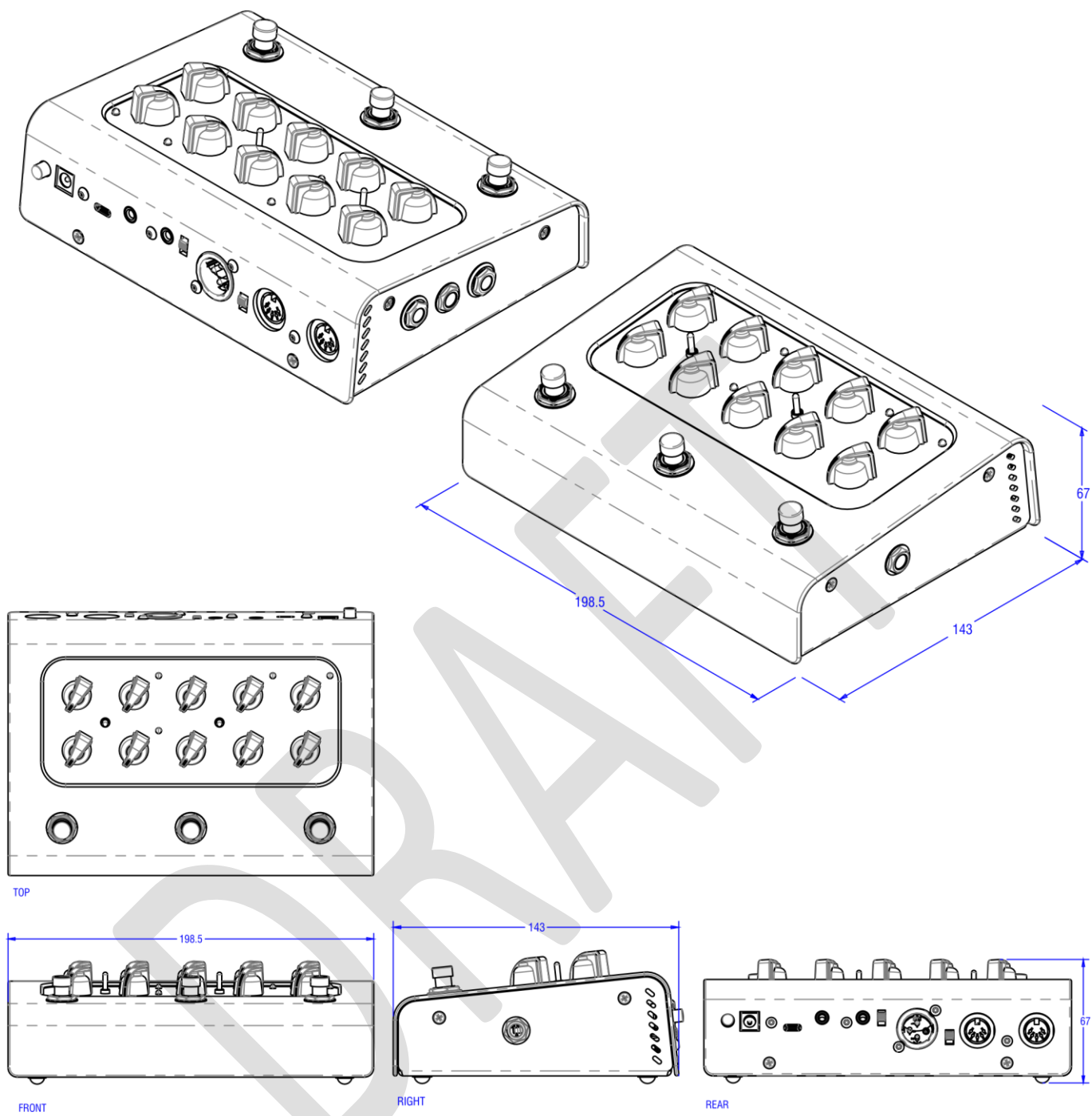


SPECIFICATIES

Modelnummer	BCCLOUDPEDAL-LTQ
Naam	Laney LIONHEART Serie Loudpedal - Samenwerking met Tom Quayle
Type	Pedalboard gitaarversterker
Ingangsimpedantie	1MΩ
Versterkervermogen	60W RMS
Kanalen	Reinigen en rijden (met voetschakelaar)
EQ	Bas, middentonen en hoge tonen (passieve toonregeling), algemene toonregeling, plus Bright-schakelaar (Clean-kanaal) en toonkarakterschakelaar (Drive-kanaal).
Effecten	Digitale Springline-reverb (met voetschakelaar), externe effectloop
Bedieningselementen	Pre-Boost, Clean Volume, Clean Bright Switch, Channel Switch, Drive Gain, Drive Volume, Drive Tone Character (Normal, Bright, Dark), Bass, Middle, Treble, Reverb
Indicatoren	LED's voor Boost, Kanaal 1, Kanaal 2 en Reverb
Invoer	6,3 mm (1/4") mono instrumentingang, 6,3 mm FX-retouraansluiting, 3,5 mm stereo aux-ingang
Uitgangen	6,3 mm transformator-geïsoleerde FX-send (ook te gebruiken als lijnuitgang), 3,5 mm stereo hoofdtelefoonaansluiting, gebalanceerde XLR DI-uitgang (mannelijk) met LA-IR luidspreker-geëmuleerde digitale impulsrespons met hoogwaardige 1x12 en 4x12 opties.
Ander	USB-C voor klasse-compatibele audiostreaming @48kHz (geëmuleerde en niet-geëmuleerde hoofduitgang) en het laden van aangepaste IR's.
Voeding	Inclusief gereguleerde 24V 2,5A 60W DC-voeding: middenpositief, 2,1 x 5,5 x 12 mm connectortype
Typisch stroomverbruik	60W
Afmetingen van de unit (HWD)	67 x 199 x 143 mm, (2,6" x 7,8" x 5,6")
Eenheidsgewicht	1,7 kg (3,7 lbs)
Afmetingen van de doos (HWD)	125 x 220 x 165 mm, (4,9" x 8,7" x 6,5") , 0,005 M3
Verpakkingsgewicht	2,16 kg (4,8 lbs)
EAN-code (enkelvoudig)	5060109458909
Afmetingen van de omdoos (HWD)	280 x 570 x 210 mm, (11" x 22,4" x 8,3") , 0,034 m ³ (4 stuks)
Gewicht van de hoofdverzendoos	2,16 kg (4,8 lbs) (4 stuks)
EAN-code (verzending)	5060109458923 (4 stuks)



AFMETINGEN (in mm)



VEILIGHEID EN WAARSCHUWINGEN

MANUFACTURER: HEADSTOCK DISTRIBUTION LTD. STEELPARK
ROAD, COOMBS WOOD BUSINESS PARK WEST, HALESOWEN, B62
8HD, UK

Om optimaal van uw nieuwe product te profiteren en langdurig en probleemloos gebruik te kunnen maken van uw product, verzoeken wij u deze gebruikershandleiding zorgvuldig te lezen en op een veilige plaats te bewaren voor toekomstig gebruik.

- 1) Uitpakken: Controleer bij het uitpakken van uw product zorgvuldig op eventuele schade die tijdens het transport van de Laney-fabriek naar uw dealer kan zijn ontstaan. Mocht er onverhoopt schade zijn, verpak het apparaat dan opnieuw in de originele doos en neem contact op met uw dealer. Wij raden u ten zeerste aan de originele transportdoos te bewaren, aangezien u deze, mocht uw apparaat onverhoopt defect raken, veilig verpakt naar uw dealer kunt retourneren voor reparatie.
- 2) Versterker aansluiten: Om schade te voorkomen, is het over het algemeen raadzaam om een vast patroon te volgen bij het in- en uitschakelen van uw systeem. Nadat alle onderdelen van het systeem zijn aangesloten, schakelt u de bronapparatuur, mixers, effectprocessors, enz. in VOORDAT u de versterker inschakelt. Veel producten hebben grote spanningspieken bij het in- en uitschakelen, die uw luidsprekers kunnen beschadigen. Door uw versterker als LAATSTE in te schakelen en ervoor te zorgen dat de volumeregelaar op het minimum staat, bereiken eventuele spanningspieken van andere apparatuur uw luidsprekers niet. Wacht tot alle onderdelen van het systeem gestabiliseerd zijn, meestal een paar seconden. Wanneer u uw systeem uitschakelt, zet u ook altijd de volumeregelaars van uw versterker omlaag en schakelt u de stroom uit voordat u andere apparatuur uitschakelt.
- 3) Kabels: Gebruik nooit afgeschermd kabels of microfoonkabel voor luidsprekeraansluitingen, omdat deze niet sterk genoeg zijn om de belasting van de versterker aan te kunnen en uw hele systeem kunnen beschadigen. Gebruik voor alle andere aansluitingen hoogwaardige afgeschermd kabels.
- 4) Onderhoud: De gebruiker dient deze producten niet zelf te repareren. Laat al het onderhoud over aan gekwalificeerd servicepersoneel.
- 5) Neem alle waarschuwingen ter harte.
- 6) Volg alle instructies op.
- 7) Gebruik dit apparaat niet in de buurt van water.
- 8) Reinig alleen met een droge doek.
- 9) Blokkeer geen van de ventilatieopeningen. Installeer het product volgens de instructies van de fabrikant.
- 10) Installeer het apparaat niet in de buurt van warmtebronnen zoals radiatoren, verwarmingsroosters, kachels of andere apparaten (waaronder versterkers) die warmte produceren.
- 11) Een apparaat van klasse I moet worden aangesloten op een stopcontact met een aardlekschakelaar. Omzeil de veiligheidsfunctie van de gepolariseerde of geaarde stekker niet. Een gepolariseerde stekker heeft twee pinnen, waarvan er één breder is dan de andere. Een geaarde stekker heeft twee pinnen en een derde aardingspin. De bredere pin of derde aardingspin is er voor uw veiligheid. Als de meegeleverde stekker niet in uw stopcontact past, raadpleeg dan een elektricien om het verouderde stopcontact te laten vervangen.
- 12) Bescherm het netsnoer tegen beschadiging door erop te lopen of het te beknellen, met name bij de stekkers, stopcontacten en het punt waar het snoer uit het apparaat komt.
- 13) Gebruik uitsluitend hulpstukken/accessoires die door de fabrikant zijn meegeleverd.
- 14) Gebruik het apparaat uitsluitend met een trolley, standaard, statief, beugel of tafel die door de fabrikant is voorgeschreven of die bij het apparaat is meegeleverd. Wees bij gebruik van een trolley voorzichtig bij het verplaatsen van de combinatie trolley/apparaat om omvallen te voorkomen.
- 15) De stekker of de apparaatkoppeling dient als scheidingsschakelaar en moet altijd bereikbaar blijven. De gebruiker moet ervoor zorgen dat de stekker, de apparaatkoppeling en de aan/uit-schakelaar die met dit apparaat worden gebruikt, gemakkelijk toegankelijk zijn, zodat het apparaat altijd bedienbaar is. Haal de stekker uit het stopcontact tijdens onweer of wanneer het apparaat gedurende langere tijd niet wordt gebruikt.
- 16) Laat alle onderhoudswerkzaamheden uitvoeren door gekwalificeerd servicepersoneel. Onderhoud is nodig wanneer het apparaat op enigerlei wijze beschadigd is, bijvoorbeeld wanneer het netsnoer of de stekker beschadigd is, er vloeistof in het apparaat is gemorst of er voorwerpen in zijn gevallen, het apparaat is blootgesteld aan regen of vocht, niet normaal functioneert of is gevallen.
- 17) Breek de aardingspin nooit af. Sluit het apparaat alleen aan op een voeding van het type dat op het apparaat zelf, naast het netsnoer, staat aangegeven.
- 18) Als dit product in een apparatuurrek gemonteerd moet worden, dient er een achtersteun aanwezig te zijn.
- 19) Let op (alleen voor het VK): Als de kleuren van de draden in het netsnoer van dit apparaat niet overeenkomen met de aansluitingen in uw stekker, ga dan als volgt te werk:
 - o De draad met de groene en gele kleur moet worden aangesloten op de aansluiting die is gemarkeerd met de letter E, het aardingsymbool, en die groen of groen en geel gekleurd is.
 - o De blauwe draad moet worden aangesloten op de aansluiting die is gemarkeerd met de letter N of die zwart is.
 - o De bruine draad moet worden aangesloten op de aansluiting die is gemarkeerd met de letter L of die rood is.
- 20) Dit elektrische apparaat mag niet worden blootgesteld aan druppels of spatten en er moet voor worden gezorgd dat er geen voorwerpen met vloeistoffen, zoals vazen, op het apparaat worden geplaatst.
- 21) Blootstelling aan extreem hoge geluidsniveaus kan permanent gehoorverlies veroorzaken. De gevoeligheid voor gehoorverlies door lawaai verschilt aanzienlijk per persoon, maar vrijwel iedereen zal enig gehoorverlies lijden bij blootstelling aan voldoende intens lawaai gedurende een voldoende lange tijd. De Amerikaanse overheidsinstantie voor arbeidsveiligheid en -gezondheid (OSHA) heeft de volgende toelaatbare geluidsniveaus vastgesteld: Volgens OSHA kan elke blootstelling boven de bovengenoemde limieten leiden tot gehoorverlies. Oordoppen of gehoorbeschermers moeten worden gedragen bij gebruik van dit versterkingssysteem om permanent gehoorverlies te voorkomen, indien de blootstelling de hierboven vermelde limieten overschrijdt. Om potentieel gevaarlijke blootstelling aan hoge geluidsdruk niveaus te voorkomen, wordt aanbevolen dat alle personen die worden blootgesteld aan apparatuur die hoge geluidsdruk niveaus kan produceren, zoals dit versterkingssysteem, gehoorbescherming dragen zolang dit apparaat in gebruik is. In de EU wordt blootstelling gereguleerd door Richtlijn 2003/10/EC. Langdurige blootstelling boven 85 dB(A) kan gehoorschade veroorzaken. Gehoorbescherming moet worden gebruikt bij het bedienen van apparatuur die hoge geluidsdruk niveaus kan produceren.
- 22) Als uw apparaat een kantelmechanisme of een behuizing met terugslagklep heeft, gebruik deze functie dan met de nodige voorzichtigheid. Omdat de versterker gemakkelijk tussen een rechte en een achterovergekantelde positie kan worden bewogen, dient u de versterker alleen op een vlakke, stabiele ondergrond te gebruiken. Gebruik de versterker NIET op een bureau, tafel, plank of een andere ongeschikte, instabiele ondergrond.
- 23) De symbolen en benamingen die op het product en in de producthandleidingen worden gebruikt om de gebruiker te attenderen op gebieden waar extra voorzichtigheid geboden is, zijn als volgt:

Duration Per Day in Hours	Sound Level dBA, slow response
8	90
6	92
4	95
3	97
2	100
1 1/2	102
1	105
1/2	110
1/4 ou inférieur	115



 CAUTION:	<p>Bedoeld om de gebruiker te waarschuwen voor de aanwezigheid van ongeïsoleerde 'gevaarlijke spanning' in de productbehuizing, die een risico op elektrische schokken voor personen kan opleveren.</p> <p>Het symbool wordt gebruikt als het gebruik van het niet-geïsoleerde spanningsproduct de intensiteit ervan voldoende maakt om een risico op elektrische chocolade te creëren.</p> <p>Dit is een voorbeeld van het waarschuwingsvoorstel voor de gebruikelijke presentatie van '(voltaje) peligroso', dat geen rekening houdt met de productcaja die een voldoende grote hoeveelheid kan opleveren om de corrientazo te corrigeren.</p> <p>Dit symbool is het antwoord op de ongeïsoleerde spanning in de binnenruimte van de behuizingen, waardoor de buitenaardse kracht een beetje een elektrische schok kan veroorzaken.</p>
 WARNING:	<p>Bedoeld om de gebruiker te attenderen op de aanwezigheid van belangrijke bedienings- en onderhoudsinstructies in de documentatie die bij het product wordt geleverd.</p> <p>Bedoeld om de gebruiker te waarschuwen voor de aanwezigheid van belangrijke exploitatie- en onderhoudsinstructies in de documentatie bij het product.</p> <p>Dit is een voorbeeld van het waarschuwingsvoorstel voor de belangrijkste presentatie-instructies over de bediening en het onderhoud in de literatuur die met het product wordt weergegeven.</p> <p>Deze symbolen zijn bedoeld voor gebruik met de juiste instructies in de bedieningshandleiding, de handbediening en de garantie van de producten die ermee gepaard gaan.</p>
CAUTION: VOORZICHTIGHEID	<p>Risk of electrical shock - DO NOT OPEN. To reduce the risk of electrical shock, do not remove the cover. No user serviceable parts inside. Refer servicing to qualified personnel.</p> <p>Risico op elektrische schok - NIET OPENEN. Om het risico op een elektrische schok te verminderen, mag u de kap niet verwijderen. Er bevinden zich geen onderdelen in het apparaat die door de gebruiker kunnen worden onderhouden. Laat onderhoud over aan gekwalificeerd personeel.</p>
WARNING: WAARSCHUWING:	<p>To prevent electrical shock or fire hazard, do not expose this appliance to rain or moisture. Before using this appliance, please read the operating instructions for further warnings.</p> <p>Om elektrische schokken of brandgevaar te voorkomen, mag u dit apparaat niet blootstellen aan regen of vocht. Lees vóór gebruik de gebruiksaanwijzing voor verdere waarschuwingen.</p>
	<p>Dit apparaat voldoet aan Deel 15 van de FCC-regels. De werking is onderworpen aan de volgende twee voorwaarden:</p> <ol style="list-style-type: none"> 1) Dit apparaat veroorzaakt mogelijk geen schadelijke interferentie. 2) Dit apparaat moet alle ontvangen storingen accepteren die een ongewenste werking kunnen veroorzaken. <p>Waarschuwing: Wijzigingen of aanpassingen aan de apparatuur die niet door Laney zijn goedgekeurd, kunnen de gebruiksrechten van de gebruiker ongeldig maken.</p> <p>Opmerking: Deze apparatuur is getest en voldoet aan de limieten voor digitale apparaten van klasse B, zoals vastgelegd in deel 15 van de FCC-regels. Deze limieten zijn ontworpen om redelijke bescherming te bieden tegen schadelijke interferentie in een residentiële installatie. Deze apparatuur genereert, gebruikt en kan radiofrequentie-energie uitstralen en kan, indien niet geïnstalleerd en gebruikt volgens de instructies, schadelijke interferentie veroorzaken voor radiocommunicatie. Er is echter geen garantie dat er in een specifieke installatie geen interferentie zal optreden. Als deze apparatuur schadelijke interferentie veroorzaakt voor radio- of televisieontvangst, wat kan worden vastgesteld door de apparatuur uit en weer aan te zetten, wordt de gebruiker aangemoedigd om te proberen de interferentie te verhelpen door een of meer van de volgende maatregelen: Richt de ontvangstantenne opnieuw of verplaats deze. Vergroot de afstand tussen de apparatuur en de ontvanger. Sluit de apparatuur aan op een stopcontact op een ander circuit dan dat waarop de ontvanger is aangesloten. Raadpleeg de dealer of een ervaren radio-/tv-technicus voor hulp.</p>
	<p>Dit product voldoet aan de eisen van de volgende Europese verordeningen, richtlijnen en regels: CE-markering (93/68/EEC), Laagspanning (2014/35/EU), EMC (2014/30/EU), RoHS (2011/65/EU), ErP (2009/125/EU).</p> <p>VEREENVOUDIGDE EU-CONFORMITEITSVERKLARING</p> <p>De volledige tekst van de EU-conformiteitsverklaring is beschikbaar op het volgende internetadres: http://support.laney.co.uk/approvals</p>
	<p>Het doel van de hierboven beschreven verklaring is in overeenstemming met de relevante wettelijke vereisten, namelijk de Electrical Equipment (Safety) Regulations 2016, de Electromagnetic Compatibility Regulations 2016, de Restriction of the use of Certain Hazardous Substances in Electrical and Electronic Equipment Regulations 2012 en de Ecodesign for Energy-Related Products and Energy Information (Amendment) (EU Exit) Regulations 2012.</p>
	<p>Om milieuschade te beperken, mag dit product aan het einde van zijn levensduur niet bij het normale huisvuil op een stortplaats worden gedeponeerd. Het moet worden ingeleverd bij een erkend recyclingcentrum volgens de aanbevelingen van de WEEE-richtlijn (Waste Electrical and Electronic Equipment) die in uw land van toepassing is.</p>



BLACK COUNTRY CUSTOMS

HANDCRAFTED IN THE UK



LANEY AMPLIFICATION

STEELPARK ROAD, COOMBSWOOD BUSINESS PARK WEST, HALESOWEN, B62 8HD. UK
VOOR DE MEEST RECENTE INFORMATIE KUNT U TERECHT OP WWW.LANEY.CO.UK

IN HET BELANG VAN VOORTDURENDE ONTWIKKELING BEHOUDT LANEY ZICH HET RECHT VOOR OM
PRODUCTSPECIFICATIES ZONDER VOORAFGAANDE KENNISGEVING TE WIJZIGEN.